

Üdvözöljük!

Üdvözöljük a Recognita Plus 5.0 felhasználói körében! Számunkra megtiszteltetés, hogy munkájához termékünket választotta. Ez a Windows 95, Windows 98, Windows NT 4.0 és Windows 2000 alatt futtatható soknyelvű optikai karakter-felismerő (angolul Optical Character Recognition, rövidítve OCR) program lehetővé teszi, hogy papír alapú dokumentumait vagy képfájljait kényelmes és hatékony módon számítógéppel szerkeszthető szöveggé alakítsa. A programhoz tartozó dokumentáció segít Önnek a Recognita Plus program kezelésének, használatának elsajátításában.

A kézikönyvről

A kézikönyv összefoglaló jelleggel leírja a Recognita Plus programot. Ismerteti a telepítés és az üzembe helyezés menetét, általános tájékoztatást ad az optikai karakter-felismerésről, és arról, hogy a program mi-
ben nyújthat Önnek segítséget. Bemutatja a dokumentumok feldolgozásának tipikus lépéseit. Összefoglaló jellegéből adódóan azonban nem részletezi a program valamennyi sajátosságát és funkcióját.

Elektronikus súgó

A kézikönyv mellett a részletes leírást tartalmazó elektronikus súgó pontos tájékoztatást nyújt a program egyes lehetőségeiről, beállításairól és eljárásairól, valamint választ ad számos lehetséges kérdésre.

A nap tippjei

A program minden elindításakor megjelenik a nap tippjét tartalmazó párbeszédablak (hacsak megjelenését ki nem kapcsoljuk), benne a Recognita Plus különböző lehetőségeit bemutató hasznos tanácsokkal. Ezeket az ötleteket olvasva lehetőségünk nyílik a Recognita Plus képességeit egyre jobban és jobban kihasználni.

Támogatott szkennerek

Lásd az 1. Fejezet „Rendszerkövetelmények” c. részét a Recognita Plus programmal használni kívánt szkennerral (vagy szkennerekkel) kapcsolatban.

Telepítés és üzembe helyezés

Ebben a fejezetben a következő témákkal kapcsolatos információk találhatóak:

- Rendszerkövetelmények
- Telepítés
- A Recognita Plus programhoz használt szkennel üzembe helyezése
- Regisztráció

Rendszerkövetelmények

A Recognita Plus program telepítéséhez és futtatásához legalább a következő jellemzőkkel rendelkező konfiguráció szükséges:

- Egy IBM kompatibilis személyi számítógép Intel Pentium vagy ekvivalens processzorral.
- Microsoft Windows 95, Windows 98, Windows NT 4.0 vagy Windows 2000 operációs rendszer.
- 8 Mbyte memória (RAM) Windows 95 és Windows 98 esetén (16 Mbyte ajánlott), 16 Mbyte memória (RAM) Windows NT 4.0 és Windows 2000 esetén (32 Mbyte ajánlott).
- 35 - 45 Mbyte szabad hely a merevlemezen, a kiválasztandó telepítési opcióktól függően. A Recognita Plus programmal előállított eredmények tárolásához sokkal több hely szükséges, különösen akkor, amikor hosszú, többoldalas dokumentumokat kívánunk létrehozni, s a képek be vannak ágyazva a Recognita dokumentumokba.
- Ha nyomtatott dokumentumokat kívánunk beszkennelni, szükség van egy támogatott 300 vagy 400 dpi felbontású szkennerre is. A közvetlenül támogatott szkennerekre vonatkozó információ a programmal együtt szállított *scan_xxx.rtf* fájlokban található (a fájlok nevében az xxx a nyelvfüggő részre utal, pl. *eng* az angol, *hun* a magyar stb. nyelvre). A fájl tartalmát a telepítési nyelvvel megegyező nyelven a Recognita programcsoport „Recognita Szkennер Meghajtók” parancsa segítségével is megtekinthetjük. További információ a www.caere.com/recognita honlapon található. A Caere Scan Manager segítségével elérhető szkennerekkel kapcsolatos információt a Recognita programcsoport „Scan Manager Setup Notes” parancsa segítségével tekinthetjük meg. A Recognita Plus program szkennер nélkül is használható, ha csak képfájlokat kívánunk feldolgozni.
- VGA monitor és egy egér vagy más mutató eszköz.
- CD-ROM meghajtó a telepítés során.

Telepítés

A telepítés minden egyes lépését világos utasítások segítik. Kérjük, először is zárjon le minden futó vagy automatikusan elindított alkalmazást.

Fontos: Windows NT 4.0, illetve Windows 2000 alatt a telepítés végrehajtásához adminisztrátori jogosultságokkal kell rendelkezni.

A Recognita Plus telepítése:

1. Helyezzük be a Recognita Plus 5.0 CD-ROM lemezt a CD-ROM meghajtóba. Várjuk meg, amíg a *setupocr.exe* automatikusan elindul. Ha netán nem indulna el, keressük meg a CD-ROM meghajtót a Windows Intézőben vagy a Start menü Futtatás parancsának hatására megjelenő Tallózás párbeszédpanelen, majd futtassuk a *setupocr.exe* programot a CD gyökérkönyvtárból.
2. Elsőként a program a CD-kulcs begépelését kéri. Ez a CD-ROM tartó hátoldalán található.
3. Megjelenik a Recognita Telepítő Varázsló. Válasszuk ki a telepítés nyelvét (pl. a magyart), majd kövessük a képernyőn megjelenő utasításokat.
4. A telepítés minden egyes lépésénél kattintsunk a *Következő* gombra, ha elvégeztük a beállításokat, vagy a *Vissza* gombra, ha egy korábbi lépés során meghatározott beállítást módosítani kívánunk.
5. A beállításokat követően kattintsunk a *Befejezés* gombra a telepítés végrehajtásához, és hogy a szükséges fájlokat a program a megadott mappába másolja.
6. Ezeket a lépéseket követően a következő beállításokat ellenőrizhetjük egy fülespanelekkel álló párbeszédpanelen:
 - A program nyelvei (azaz, a menükön, a programüzenetekben stb. használt nyelv)
 - A súgófájl nyelvei
 - Szövegkimeneti konverterek
 - A helyesíráshoz és a nyelvi elemzéshez használt szótárak
 - Közvetlen kapcsolat más alkalmazásokkal és integrálási levelezési rendszerekbe.

Megjegyzés: A telepítés során a Recognita Plus program Karbantartó Telepítő programja szintén hozzáadódik a Recognita Plus 5.0 programcsoporthoz. Segítségével a későbbiek folyamán bármikor módosíthatjuk az aktuális Recognita Plus telepítési beállításait, azaz egy új szkennermeghajtó programot vagy szövegkimeneti konvertert adhatunk hozzá, engedélyezhetjük a közvetlen kapcsolatot stb. A programcsoport tartalmazni fogja még a Recognita Plus telepítésének eltávolításához szükséges Uninstall programot is.

A Recognita Plus programhoz használt szkennер üzembe helyezése

A Recognita Plus a szkennereket különféle módon kezelheti. Közülük a Caere Scan Manager programja az ajánlott módszer, s a telepítés során ez az alapértelmezés.

A Caere Corporation által rendszeresen karbantartott Scan Manager program a szkennerek egyre szélesebb választékához biztosít folyamatos hozzáférést. A Scan Manager program a Recognita Plus telepítésének utolsó lépéseként automatikusan telepítésre kerül. A program megjelenít egy párbeszédpanelt, rajta a szkennertípusok nevével. Ezt csak akkor használjuk, ha a Scan Manager segítségével kívánunk szkennelni, ellenkező esetben állítsuk be a 'Nincs szkennер' értéket. A listán az első tétel a (Generic). Ezt akkor válasszuk ki, ha a "Nincs szkennер" értéket, vagy egy generikus TWAIN, illetve ISIS interfészt kívánunk beállítani. Az utóbbi két esetben ellenőrizni kell, hogy vajon az alapértelmezés szerinti beállítások megfelelőek-e. Egy adott típusú szkennер kiválasztásához kattintsunk a szkennertípusok felsorolására. A listáról válasszuk ki a kívánt típus(ok)at. A Scan Manager általában a kiválasztott szkennert TWAIN interfészen keresztül éri el, de a szükséges beállításokat magától elvégzi.

A Scan Manager telepítő programja elhelyezi az ikonját a Windows Vezérlőpulton. Kattintsunk erre az ikonra, ha módosítani szeretnénk a telepített szkennert, vagy annak valamelyik beállítását.

Ha nincs szkennерünk, akkor is használhatjuk a programot más szkennelő program által létrehozott, vagy faxkártyán és e-mailen

keresztül érkező képfájlok feldolgozására. Ebben az esetben távolítsuk el a Scan Managert mint alapértelmezést, vagy válasszuk ki a (Generic)/Nincs szkennert értéket.

A szkennerekkel kapcsolatos esetleges nehézségek esetén lásd a következő „Szkennertelepítés módosítása” című témát.

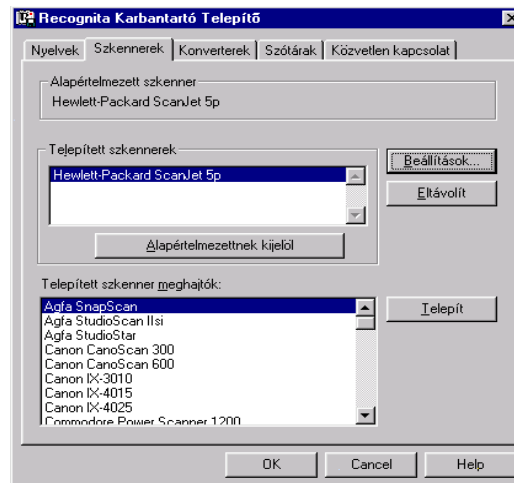
Szkennertelepítés módosítása

Mielőtt a telepített szkennert módosítanánk, győződjünk meg arról, hogy a szkennert helyesen működik a gyártója által a szkennertelepítéshez adott programmal. A telepítés során a szkennert legyen bekapcsolva. A szkennert beállításait a Recognita Karbantartó Telepítő segítségével módosíthatjuk.

Egy szkennert a következők valamelyikének kiválasztásával érhetünk el:

- Egy, a Recognita Plus programmal együtt szállított szkennert meghajtó.
- A Recognita Plus programmal együtt szállított TWAIN meghajtó valamelyike.
- Egy, a Caere Scan Manager program által felajánlott specifikus szkennert meghajtó.
- Egy, a Caere Scan Manager program által felajánlott generikus szkennert meghajtó.

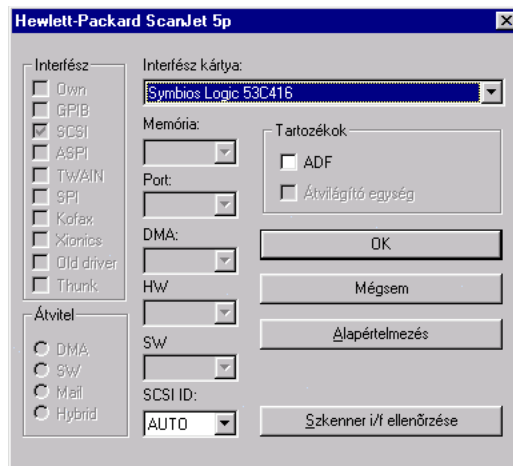
A Recognita Karbantartó Telepítő a következő szkennert-beállítási párbeszédpanelt jeleníti meg.



A Scan Manager a Telepített szkennerek meghajtók felsorolásának az elején jelenik meg. Automatikusan beszűrődik a Telepített szkennerek panelre is, s alapértelmezett szkennerek tekintendők. Őrizzük meg ezt a beállítást, ha a Scan Manager programot kívánjuk használni, és a hozzá tartozó párbeszédpanelen válasszunk ki egy szkennert. Ha nem a Scan Managert kívánjuk használni, akkor távolítsuk el, vagy vegyünk fel a listára egy vagy több Recognita közvetlen támogatású szkennert, s ezek valamelyikét állítsuk be alapértelmezettnek. A következő téma azt ismerteti, hogy hogyan telepítsük a a Recognita szkennermeghajtó programokat, ha a Scan Manager programmal gondjaink lennének.

A szkennerek üzembe helyezése:

1. Kapcsoljuk be a szkennert.
2. Válasszuk ki a szkennert a telepített szkennerek meghajtók listájából.
3. Kattintsunk a *Telepítés* gombra. A telepített szkennerek listájában megjelenik a meghajtóprogram neve. Ha a számítógéphez többféle szkennerek is csatlakoztatva van, az egyes szkennerek meghajtóprogramjait hasonló módon telepíthetjük.
4. Megjelenik egy párbeszédpanel, rajta a szkennerek gyártó által megadott alapbeállításokkal.



A panel kijelzi az alapbeállítások értékeit, így a portcímeket, megszakítási értékeket, az interfész kártya típusát stb. Az adott szkennerek esetében nem használt beállítások ki vannak szűrítve. Ellenőrizzük, hogy az egyes beállítások helytállóak-e. Ugyancsak

meg kell adnunk, hogy a szkennerekhez tartozik-e automatikus lap-
adagoló (ADF) vagy átvilágító egység.

5. Kattintsunk a *Szkennerek ifj ellenőrzése* gombra, hogy a program megvizsgálja a konfigurációt, s ellenőrizze a megadott adatok helytállóságát. Ha a beállítások nem helytállóak, egy üzenet tájékoztat arról, melyiket kell megvizsgálni. Ilyen lehet pl. egy hiányzó interfész kártya, egy helytelenül megadott portcím stb. Ha nem tudjuk azonnal megoldani a problémát, folytassuk az üzembe helyezést, majd később nézzük meg a szkennerek alapértelmezés szerinti beállításait a *scan_XXX.rtf* fájlban. Végül futtassuk újra a Karbantartó Telepítő programot a szkennerekbeállítások szükség szerinti módosításához.
6. Kattintsunk az OK gombra, hogy visszatérjünk a fő szkennerek panelhez.
7. Ha egynél több szkennert telepítettünk, válasszuk ki az éppen használni kívántat, majd kattintsunk az *Alapértelmezettnek kijelöl* gombra. Az alapértelmezés szerinti szkennert később bármikor módosíthatjuk a Recognita Karbantartó Telepítő futtatásával.
8. Ha egy telepített szkennert el akarunk távolítani, válasszuk ki a telepített szkennerek listájából, majd kattintsunk az *Eltávolítás* gombra.

TWAIN-kompatibilis szkennerek üzembe helyezése

A TWAIN egy szabványos interfész a képbeviteli eszközök számára. A szkennergyártók gyakran adnak TWAIN-kompatibilis meghajtókat a készülékeikhez.

A Recognita Plus saját szkennermeghajtó programokkal rendelkezik nagyon sokféle szkennerekhez, továbbá a TWAIN interfészt is támogatja.

Ha egy TWAIN-kompatibilis szkennerek már telepítve van a számítógépünkön, akkor a telepítés során, vagy a Recognita Karbantartó Telepítő futtatása közben a TWAIN-re vonatkozó bejegyzések közül választhatunk. A rendelkezésre álló szkennermeghajtó programokat felsoroló lista tartalmazza a következő egyedi bejegyzést:

TWAIN: Basic Driver

Valamint, tartalmaz még egy vagy két bejegyzést minden telepített TWAIN-kompatibilis szkennelhez a következő formában:

TWAIN:<data source name>

Akkor látható két bejegyzés, ha mind a 16-bites, mind pedig a 32-bites meghajtó telepítve van Windows 95, illetve Windows 98 alatt. Ha rendelkezésre áll, mindig a 32-bites változatot válasszuk.

Megjegyzés: Ha a TWAIN-kompatibilis szkennel neve önálló tételként is megjelenik a meghajtók listáján (TWAIN előtag nélkül), akkor ezt is kiválaszthatjuk (ezt ajánljuk). Ekkor a Recognita Plus a saját szkennel-meghajtó programján keresztül használja a szkennel.

Egy „TWAIN:<data source name>” bejegyzés kiválasztása:

A <data source name> az adott TWAIN adatforrás terméknevét tartalmazza (nagyon gyakran eltér a szkennel típusának tényleges nevéől). Ha ezt kiválasztottuk, akkor a szkennel beállításokat a Recognita Plus program felhasználói felületén keresztül lehet beállítani. Azt javasoljuk, inkább ezt válassza ki, és nem a TWAIN: Basic Driver meghajtót.

A „TWAIN: Basic Driver” bejegyzés kiválasztása:

A TWAIN: Basic Driver meghajtót csak abban az esetben használjuk, ha a TWAIN:<data source name> típusú meghajtó használata esetén problémák merülnének fel.

Ha a TWAIN: Basic Driver meghajtó van kiválasztva, akkor a szkennel beállításokat a TWAIN adatforrás saját felhasználói felületén lehet beállítani, amely mindig megjelenik, amikor a Recognita Plus programból szkennelni kezdünk.

Amikor végrehajtjuk a szkennel üzembe helyezésének 5. vagy 6. lépését (lásd a 11. oldalt), megjelenik a Select Source (Forrás kiválasztása) párbeszédpanel, benne a telepített adatforrás-nevek listájával. Ezek a nevek megegyeznek a „TWAIN:<data source name>” típusú bejegyzésekkel, de itt a nevükből hiányzik a „TWAIN” előtag. Ezen a panelen kell megadnunk, hogy közülük melyiket kívánjuk használni a Recognita Plus TWAIN Basic meghajtóján keresztül.

Egyéb TWAIN kérdések:

A TWAIN adatforrás OCR célokra alkalmatlan beállításokat is felajánlhat. Ilyenek lehetnek például a szélsőségesen magas felbontás-értékek, féltónusú (ún. dithering) képkimenet stb. A sikeres feldolgozás érdekében kerüljük ezeket.

Egyes esetekben a Recognita Plus visszatérhet a TWAIN: Basic Driver használatához, még akkor is, ha a TWAIN: <data source name> meghajtót választottuk ki korábban. Ez nem hiba, s akkor kerül rá a sor, ha a Recognita Plus program azt észleli, hogy nem képes az összes szükséges szkennerbeállítást vezérelni. Ne feledjük, hogy ebben az esetben a szkennerek paramétereit az adatforrás saját felhasználói felületén lehet beállítani.

Ha TWAIN: Basic Driver beállítást használjuk, akkor megpróbálhatjuk engedélyezni az adatforrás automatikus lapadagoló kezelő mechanizmusát. Ehhez írjunk be az

```
AdfHandling=1
```

sort a SCANNER.INI fájlba a Recognita Plus mappában. Ha működik, akkor az adatforrás saját felhasználói felülete csak a beszkenneendő köteg első oldalánál fog megjelenni. Ha nem működik, akkor minden oldal előtt megjelenik.

Speciális szkennerek kérdések Windows 95 és Windows 98 alatt

Amennyiben **Windows 95** vagy **Windows 98** alatt a szkennelés során hibüzenetet kapunk, és nem valószínű, hogy ténylegesen szkennelési hiba lépett volna fel, úgy írjuk be a következő bejegyzést a CONFIG.SYS fájlba, közvetlenül a HIMEM.SYS és az EMM386.EXE bejegyzések után:

```
DEVICE=<Recognita path>\RSDBUF.EXE [/8]
```

ahol a <Recognita path> a Recognita Plus program teljes elérési útvonala. Megjegyzendő, hogy ebben a sorban nem szabad a DEVICEHIGH parancsot használni. Ez a meghajtó a Recognita szkennermeghajtók számára foglal le memóriaterületet a konvencionális memóriából. Ha a /8 kapcsolót is megadjuk, úgy a lefoglalt memóriaterület kisebb lesz (8kB).

Ne használjuk a /8 kapcsolót a következő szkennertípusok esetében:

- Ricoh RS632, ISI-8 interfész kártyával
- Siemens szkennerek
- Lightscan 400P
- Pentax DS6, DS10
- Mitsubishi MH216CG
- AVision szkennerek
- Dextra Reader
- Genius FastReader
- Mouse Systems PB/Reader
- Targa TS 30n, TS 600C, TS 800C

Regisztráció

A Recognita Plus 5.0 regisztrált felhasználói:

- problémáikkal megkereshetik műszaki vevőszolgálatunkat,
- tájékoztatást kaphatnak az új vagy továbbfejlesztett Recognita termékekről,
- programfrissítési ajánlatokat kaphatnak, speciális áron.

A nem regisztrált felhasználókat a program alkalmanként figyelmezteti a regisztrálásra. Ha a regisztrálás már megtörtént, a figyelmeztetés nem jelenik meg többé.

A regisztráció eredményeképpen Ön megkapja a *regisztrációs számát*, amelyet be kell írni a Recognita Regisztrációs Varázsló megfelelő szövegbeviteli mezejébe.

Hogyan kaphatjuk meg a regisztrációs számot:

1. Válasszuk ki a *Regisztráció...* menüelemet a Súgó menüben, hogy elindítsuk a Recognita Regisztrációs Varázslót. Amikor először indítjuk el a Recognita Plus programot, ez a program szintén elindul.

2. Kattintsunk a *Következő* gombra a bejelentkező ablakban. Ekkor a következő ablak jelenik meg:



3. A regisztráláshoz válassza ki a három felkínált módszer valamelyikét. Kattintson sorban mindegyikre, hogy lássa, hogyan működnek az egyes módszerek.

Online

Ha az Online lehetőséget választjuk, majd rákattintunk a *Következő* gombra, akkor a program a Recognita Rt. regisztrációs honlapjára irányít, ahol egy elektronikus űrlap kitöltését követően azonnal megkapjuk a regisztrációs számot. Ezután kapcsoljunk vissza a Regisztrációs Varázsló ablakhoz, ott gépeljük be a kapott regisztrációs számot, hogy azután a *Következő* gombra kattintva a számot azonnal leellenőrizhessük.

Offline

Ha az Offline lehetőséget választjuk, majd rákattintunk a *Következő* gombra, akkor a Regisztrációs Varázsló megjelenít egy elektronikus űrlapot. Töltsük ki minden oldalát, amelyhez használjuk a *Következő* gombot. Amikor a Regisztrálás gombra kattintunk, a program először egy e-mail kapcsolatot keres, majd egy faxmodemet. Tájékoztat arról is, hogy melyik küldési módszert használta. Ha az egyik módszer sem volt sikeres, akkor kinyomtatja részünkre az űrlapot. Ha nyomtató sem áll rendelkezésre, akkor felkér arra, hogy az űrlapot mentsük el a lemezegységre. A kitöltött űrlapot küldjük el faxban vagy postai

levélben, vagy használjuk a programcsomaghoz mellékelt regisztrációs kártyát. A regisztrációs számot e-mail vagy fax útján, esetleg postai úton kapjuk meg. Az OK gombra kattintva lezárhatjuk a Regisztrációs Varázslót.

Telefon

Egyes országokban telefonon is lehet regisztrálni (jelenleg Csehországban, Lengyelországban, Magyarországon, Németországban és Svédországban). Kattintsunk a Telefon gombra, s a legördülő listát használva válasszuk ki a kívánt számot. Készüljünk fel arra, hogy be kell diktálnunk a programtermék sorszámát. Ha lehetséges, úgy telefonáljunk, hogy a képernyőn még a Regisztrációs Varázsló legyen látható, mert ha arra a kapott regisztrációs számot beírjuk, majd ezután a Következő gombra kattintunk, akkor a számot azonnal leellenőrizhetjük.

A regisztrálás végrehajtása:

1. Válasszuk ki a *Regisztrálás...* menüelemet a Súly menüben, hogy elindítsuk a Recognita Regisztrációs Varázslót, ha az még nem futna.
2. Térjünk át a Regisztrációs módszer panelre, és ott gépeljük be a regisztrációs számot az erre a célra szolgáló szövegmezőbe.
3. Nyomjuk meg a *Következő* gombot a szám ellenőrzéséhez és a regisztrálási művelet végrehajtásához.
4. Jegyezzük fel a regisztrációs számot egy biztonságos helyre, például írjuk be a Felhasználói kézikönyv végén az erre a célra kialakított mezőbe.

Bevezetés a Recognita Plus programba

Éreztük már úgy, hogy elégünk van a lélekölő gépelésből? Nos, ha a válaszuk nem, akkor azon szerencsés kevesek közé tartozunk, akik talán sohasem fogják ezt megérezni. Ha azonban igennel felelünk, akkor valószínűleg tudjuk, hogy a dokumentumok újragépelése milyen fáradtságos lehet. De miért is vesztegetnénk drága időnket ilyesmire, amikor a probléma megoldása kéznél van?

A megoldás – ahogy már bizonyára kitalálhattuk – a Recognita Plus. Ez az omnifont és soknyelvű OCR program a legnagyobb könnyedséggel és pontossággal alakítja át papíralapú dokumentumainkat számítógéppel szerkeszthető szöveggé. Amint elkezdjük használni, meggyőződhetünk arról, hogy ez a program valóban véget vet egy korszaknak, a kézi újragépelés korszakának.

Ebben a fejezetben a következő témákkal kapcsolatos információ található:

- Az OCR alapelveiről
- Feldolgozási szakaszok a Recognita Plus programban
- A Recognita dokumentum
- Alkalmazás és dokumentum ablakok
- Az elektronikus súgó
- Újdonságok a 4.0 változathoz képest
- Terméktámogatás

Az OCR alapelveiről

Az optikai karakterfelismerés (angolul Optical Character Recognition, rövidítve OCR) az a művészet vagy tudomány, amelynek segítségével a beszkenelt nyomtatott dokumentumok szöveges tartalmát számítógéppel szerkeszthető formára alakítjuk. A program megvizsgálja a képen található alakzatokat, és eldönti, hogy azok milyen karaktereknek felelnek meg. A Recognita Plus programban alkalmazott technika főképpen a kontúrelemzésen alapul, amelyben minden karaktert kontúrelemeinek tipikus méreteivel vagy arányaival határozzuk meg. Ez lehetővé teszi az *omnifont* felismerést, amely nagy mértékben független a betűméretektől és a betűtípusoktól. A program által használt alapvető felismerési eljárás ki van egészítve a Self Assertion Technology (SAT) nevű technológiával, amely tökéletesített mintaillesztési technikát használ. Ezen túlmenően, az OCR modul konzultál a felismerési nyelvnek megfelelő nyelvi elemző (Language Analysis, LA) modullal a felismert karakterekből összeállítandó szavak kialakításakor. Ezek a technikák együttesen a lehető legjobb felismerést eredményezik.

A Recognita Plus 5.0 program egy új pontossági szintet biztosít 11 Európában, illetve Amerikában beszélt nyelvhez. A program két felismerő modult tartalmaz, amelyek mindegyike saját Nyelvi Elemzővel (leírását lásd később) rendelkezik. A felismerendő szöveget mindkét modul egyidejűleg elolvassa, s összehasonlítják a kapott eredményt. Eltérés esetén a két modultól származó bizonyossági adatok segítségével a program kiválasztja a legmegfelelőbb megoldást. Gyenge minőségű dokumentumokon végzett vizsgálatok szerint a hibák száma akár 30%-kal is csökkenhet.

Feldolgozási szakaszok a Recognita Plus programban

Az emberek nem egyformák. Hasonló módon, az általuk napról napra megoldandó feladatok sem azok. Amire mindannyiunknak szüksége van életünk megkönnyítéséhez, az egy olyan rugalmas eszköz, amely igényeiknek megfelelően alakítható.

A Recognita Plus sokoldalú termék, amely egyaránt használható egyoldalas, vagy éppen ellenkezőleg, kötegni lapból álló dokumentumok feldolgozására. A program lehetővé teszi, hogy akár minden feldolgo-

zási lépésnél kézi úton beavatkozunk, de ha úgy kívánjuk, a teljesen automatikus dokumentum-feldolgozás is lehetséges. A kézikönyv nem öleli fel az összes lehetőséget, de ismerteti a legtipikusabb feldolgozási szakaszokat. Ezen túlmenően, felhívja a figyelmet azon beállításokra, amelyek azt befolyásolják, miképpen történjen egy dokumentum feldolgozása a Recognita Plus programmal. Ezeknek a beállításoknak a megismeréséhez kérjük, olvassa el az ide vonatkozó témákat a Recognita Plus elektronikus súgójában.

Feldolgozási lépések a Recognita Plus programban

1. A képforrás elérése

Ez magában foglalja a kép bevitelt. Történhet *szkenneléssel*, amikor is egy dokumentum szöveges és egyéb részeit digitalizáljuk. A bevitel egy másik formája, amikor *megnyitunk* egy létező képfájlt a Recognita Plus programból, az Asztalról vagy az Intézőből. A megnyitandó képfájl érkezik e-mail-hez csatolva is.

A szkennelés és a képek importálása egyaránt lehetséges fekete-fehérben, szürkeskálásban vagy színesben. A képek az importálásnak megfelelően lesznek megjelenítve.

2. Kép-előfeldolgozás

A program automatikusan előkészíti a kapott kép(ek)et az optimális felismeréshez, amelynek során észleli és megszünteti a kép esetleges ferdeségét, továbbá beállítja helyes tájolását. (A tájolást előre meghatározhatjuk, vagy a programra is bízhatjuk annak megállapítását).

3. Dekompozíció, zónázás

Ez a feldolgozott oldalon található információ megtalálását és zónákba foglalását jelenti. A program automatikusan megkülönbözteti a grafikus területeket a szövegtől; a szöveg lehet folyószöveg vagy táblázat. A program egyidejűleg meghatározza a zónák olvasási sorrendjét is.

A zónázás kézi úton is lehetséges. Új zónákat is rajzolhatunk, módosíthatjuk méretüket, helyzetüket, sorrendjüket, továbbá az egyes zónákhoz különböző felismerési algoritmusokat rendelhetünk. Zónasablonokat is használhatunk.

4. Felismerés

Ez a működés lelke. A program a hatféle felismerési eljárás valamelyikét használja, a zónatulajdonságoktól függően. A rendelkezésre álló felismerési eljárások: *Omnifont* (ezt használjuk a leggyakrabban), Pontmátrix, Jelölőnégyzet, Braille, Vonalkód és Kézírás (csak számjegyekhez). A felismerés eredményeként egy Recognita dokumentumot kapunk, benne a formattált, szerkeszthető szöveggel. Általában a feldolgozás ezt követően megáll. Megállás után bármelyik oldalt újra felismertethetjük a módosított beállításokkal.

5. Ellenőrzés, tanítás, szerkesztés

Ezek a funkciók alkotják a korrekciós szakaszt, s teljes mértékben a felhasználó vezérli őket. Az *ellenőrzés* segít megkeresni a problémás területeket, mint pl. szótárban nem szereplő szavak, vagy bizonytalanul felismert karakterek. A *tanítást* az ismételten hibásan olvasott karakterek megtanítására használhatjuk. A beépített szerkesztő (editor) lehetővé teszi a szöveg javítását és formattálását a leggyakoribb *szövegszerkesztési* funkciók használatával.

6. Mentés és exportálás

A *szöveget* a szövegformátumok széles választékában menthetjük el, kívánságunk szerinti formátum-szinten. A *képek* is elmenthetők számos közkezdvelt képfájl-formátumban. Ezek kiegészítéseként munkánkat elmenthetjük szöveget és képeket egyaránt tartalmazó *Recognita dokumentum* formájában is, készen további feldolgozásra. A Vágólapra történő másolás és a levélmellékletként történő küldés ugyancsak lehetséges. Ez a feldolgozási szakasz lehet manuális vagy automatikus.

A Recognita dokumentum

A Recognita dokumentum fájl (kiterjesztése RCD) olyan oldalakból áll, amelyek a dokumentumból származó, vagy ahhoz csatolt *képeket*, valamint – a felismerést követően – a szerkeszthető *szöveget* tartalmazzák. Az egyes oldalakon található szövegek, képek és ezek *egyéb adatai* szintén el vannak tárolva. Ez a fájlformátum a Recognita Plus program által használt egyedi formátum. Mindegyik karakter vagy felismert elem össze van kötve az eredeti kép megfelelő részletével, amely lehetővé teszi a szerkesztés, az ellenőrzők és a tanítási modul működését.

A Recognita dokumentum fájlokat elmenthetjük, s később bármikor megnyithatjuk; ez képezi alapját a késleltetett feldolgozásnak, vagyis annak az üzemmódnak, amikor lehetőségünk van arra, hogy az egyes feldolgozási szakaszokat időben szétválasszuk (pl. az egyik nap szkenneljük, a következő nap végezzük el a felismerést, majd egy harmadik, vagy még későbbi napon a teljes körű szövegellenőrzést). A Recognita dokumentum fájlokat mindaddig meg kell őriznünk, amíg csak előfordulhat, hogy a fájlok tartalmát vagy annak egy részét (szöveget vagy képeket) el akarjuk menteni a Recognita Plus által támogatott kimeneti formátumok valamelyikében.

Alkalmazás és dokumentum ablakok

A Recognita Plus egyidejűleg több dokumentumot is képes kezelni. A Recognita dokumentumok a fő alkalmazási ablak munkaterületén a dokumentum ablakokban láthatók. A következő ábrán egy tipikus – teljes méretre beállított – dokumentum ablakot láthatunk.

Fő ikonmenü

Opciók ikonmenü

Szerkesztés ikonmenü

Böngésző képek

Böngészőlista

Szöveg-térfél (Beépített szerkesztő):
ellenőrzéshez, szerkesztéshez és tanításhoz

Oldalböngésző térfél:
a többoldalas dokumentumokban való navigáláshoz

Kattintsunk ide az Áttekintés ablak megjelenítéséhez

Kép-térfél: az eredeti kép megjelenítéséhez és zónázáshoz

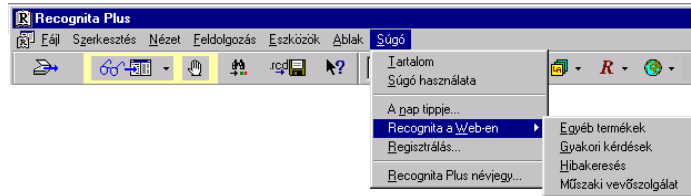
The screenshot shows the Recognita Plus application window with a document titled 'Tartalomjegyzék'. The interface includes a main menu, an options menu, and a editing menu. A table of contents is visible on the left, and the main document area shows the document content with a zoomed-in view of a section. The status bar at the bottom indicates 'Oldal: 2/21', 'Nincs tanítás', 'Nincs szótár', 'Nincs sablon', and 'A4'.

Az egyes képernyőelemek rendeltetésével és használatával kapcsolatos információkat a hozzájuk tartozó tartalomfüggő súgóval jeleníthetjük meg.

Elektronikus sűgő

A Recognita Plus programban kétféle átfogó sűgőrendszer áll rendelkezésünkre: a tartalomfüggő sűgő és az általános sűgő. Segítségükkel részletes tájékoztatást kaphatunk a program lehetőségeiről, beállításairól és az egyes eljárásokról.

A Sűgő menű



- Válasszuk ki a *Sűgő használata* menüelemet, ha a sűgő használatával kapcsolatos tudnivalókat kívánjuk megismerni.
- Válasszuk ki a *Tartalom* menüelemet, ha kategóriák szerint kívánjuk az információt megjeleníteni, ha a sűgő tárgymutatójában akarunk egy témát kiválasztani, vagy ha meghatározott szavakat vagy kifejezéseket keresünk a sűgő témáiban, a kategóriák szerinti keresés helyett.
- Válasszuk ki a megfelelő menüelemet a *Recognita a Web-en* almenüben, hogy megkeressük a Recognita Rt. egyik Web oldalát, s ott tájékoztatást kaphatunk a legújabb termékekről, a hibaelhárításról, a támogatott szkennerekről stb.
- Válasszuk ki *A nap tippje* menüelemet, hogy hasznos ötleteket és tanácsokat kapjunk a Recognita Plus használatához. A nap tippje ablak a Recognita Plus minden elindításakor megjelenik, hacsak megjelenését le nem tiltjuk.

A tartalomfüggő sűgőrendszer:

- Az Eszköznevek rövid magyarázattal szolgálnak valamely képernyőelemet illetően, tipikusan pl. egy ikonmenű gombról. Akkor jelennek meg, ha a kurzort néhány pillanatig az adott elem fölött tartjuk.
- Az állapotsor üzenetek röviden megmagyarázzák egy menüelem vagy egy ikonmenű gomb rendeltetését. Akkor jelennek meg, amikor egy menüelemet kiválasztunk, vagy egy gombot lenyomunk.

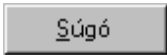


- Válasszunk ki egy menüelemet, és nyomjuk meg az F1 billentyűt. Mindegyik menünél hatásos; a tartalomfüggő menüelemek sűgója azonban csak ilyen módon jeleníthető meg, vagyis azon elemeké, amelyek az egér jobb gombjával történő kattintás hatására megjelenő menühöz tartoznak.



- Kattintsunk a Sűgő gombra, majd a kívánt menüelemre, eszközre vagy területre a rendeltetésükkel kapcsolatos sűgő megjelenítésére.

- A párbeszédpaneleknek saját sűgő eszközüik van, a jobb felső sarokban. Kattintsunk rá, majd a párbeszédpanelen arra a részre, amelynek rendeltetésével kapcsolatosan segítséget akarunk kérni.



- Némelyik párbeszédpanelnek Sűgő gombja is van a kis kérdőjelet ábrázoló eszköz mellett. Kattintsunk erre, hogy megjelenjen a párbeszédpanel rendeltetésének áttekintő ismertetése.

Ebben a kézikönyvben a bal margón egy billentyű vagy billentyűkombináció képe azt jelenti, hogy az ott leírt parancs az adott billentyű(k) használatával is elérhető.

Az elektronikus sűgő Hivatkozások c. részében található a billentyűzet használatával kapcsolatos tudnivalók, a kurzoralakok leírása, a beállítások és a felismerhető nyelvek listája, valamint a szakszójegyzék.

Újdonságok a 4.0 változathoz képest

Felismerés

- Maximális felismerési pontosság 11 nyelv esetében a kétféle felismerési eljárás használatának köszönhetően. A két OCR eljárás a szöveget egyidejűleg olvassa, s mindkettő szótárakat is használ. A kapott eredményeket és bizonyossági szinteket összehasonlítják, amely különösen gyenge minőségű dokumentumokon eredményez tényleges felismerési-pontosság növekedést.
- Hatszintű felismerési-pontosság beállítási lehetőség, a leggyorsabbtól a legpontosabbig: egy-, két- és hárommenetes felismerés, Nyelvi elemzővel vagy anélkül, továbbá egy- vagy kétféle felismerési eljárás.
- Új OCR-specifikus ferdeségkorrekciós algoritmus, amely ugyan csak jelentősen hozzájárul a felismerési pontosság javításához.

Képezelés

- Színes és szürkeskálás képek is beszkenelhetők, megjeleníthetők, kinyomtathatók és exportálhatók. A felismert szövegfájlokban a grafikus zónák szintén tartalmazhatnak színes képeket. Kevert típusú képeket (fekete-fehér, szürkeskálás, színes) is el lehet menteni egy többoldalas képfájlba.
- A kívánt képfájlok helyes elrendezését és megkeresését egy előkép-megtekintési lehetőség segíti.
- A program a Caere Scan Manager 5.0 programját is tartalmazza, amelynek segítségével sokkal szélesebb körű szkennertámogatás válik lehetővé.

Nyelvi támogatás

- A program a cirill karaktereket is támogatja, a következő 10 nyelvhez: bolgár, belorusz (fehérorosz), csecsen, kabard, macedón, moldvai, oszét, orosz (szótártámogatással), szerb és ukrán.
- A nyelvlista az egyedi igényeknek megfelelően alakítható ki. Alapértelmezés szerint a listán csak a szótártámogatással rendelkező nyelvek szerepelnek. Egy másik lista is megjeleníthető, amely viszont mind a 114 támogatott nyelvet tartalmazza. A nyelveket igény szerint hozzáadhatjuk, eltávolíthatjuk vagy átrendezhetjük.

Ellenőrzés és szerkesztés

- A statikus szóképes ellenőrzőt lecserélhetjük egy dinamikus ellenőrzővel, amely folyamatosan nyitva marad, s követi a szerkesztési pozíciót, s amelyben az aktuális karakter mindig a szóképes ellenőrző ablak közepén látható.
- A szöveggépes ellenőrző neve Képtérféli ellenőrzőre változott.
- A Keresés opció csak az egész-szavas előfordulásokra állítható be.
- A táblázatokban használandó tizedesjelet (tizedes pont, tizedes vessző) a felhasználó is módosíthatja.

Feldolgozás

- Az (Újra)zónázáshoz megáll opció a feldolgozás megállítása közben is ki- vagy bekapcsolható, így a zónázási módszert egy dokumentumon belül is módosíthatjuk.
- A kétoldalas sablon segítségével könnyebben dolgozhatjuk fel a kétoldalas nyomtatványokat vagy könyveket.

- A Visszatérés a mentetthez lehetőség továbbra is rendelkezésre áll a Böngésző tartalomfüggő menüjében kijelölt oldalakra, de a Fő menüben is megjelenik, ahol hatása az egész dokumentumra érvényesül.
- Tökéletesített mentési támogatás a felismert szöveg MS Word 97-be történő exportálása során.

Továbbfejlesztett támogatás látássérültek számára

Braille felismerés

A Braille lehetőséget az egész dokumentumra vonatkozóan beállíthatjuk általános zónatípusként. Az automatikus dekompozíció egyetlen egész-oldalas felismerési zónát helyez el. A zónákat kézzel is megrajzolhatjuk, de a dokumentum összes zónájának Braille felismerési zónáknak kell lenniük; csak számokat tartalmazó zónák is lehetségesek. Kimenetként a Braille szövegnek megfelelő szerkeszthető szöveget kapunk.

Általános módosítások

A Szöveg, a Kép és a Böngésző térfeleket értelemszerűen a Ctrl+1, Ctrl+2 és Ctrl+3 billentyű-kombinációkkal változtathatjuk teljes méretűre. A Ctrl+4 visszaállítja az aktuális térfelet. A fókuszt az F6 billentyűvel az egyik térfélről a másik térfélre léptethetjük, illetve a Tab billentyűvel a Böngészőlista és az oldalak között oda-vissza átkapcsolhatjuk. Ha a Böngészőlistán egyetlen oldalt jelölünk ki, az F2 segítségével szöveget írhatunk a Megjegyzés mezőbe. A tanítási javaslatokat is elérheti a fókuszt, így azok a képernyőolvasók számára is hozzáférhetők. A közvetlen kapcsolatokat gyorsítóbillentyűkkel is aktiválhatjuk.

Speciális módosítások

Ha a Recognita Plus programot parancssorból a /blind opció beállított állapota mellett indítjuk el, akkor a következő módosítások történnek: A *Nézet/Hasábok* párbeszédpanelen a beállított állapotot jelző pipák helyett az IGEN/NEM szöveg olvasható. A szerkesztési mezőkben a Recognita Fixed Fonts helyett Windows Code Page karakterek jelennek meg. Az *Opciók/Pontosság* panelen a hatpozíciós *Sebeség/Pontosság* tolokát legördülő lista váltja fel. Ez azt jelenti, hogy ezeket a vezérléseket, illetve beállításokat képernyőolvasóval is lehet olvasni.

Terméktámogatás

Kérjük, regisztrálja a Recognita Plus Ön által használt példányát, hogy jogosult legyen a termékkövetésre. Ha a programot illetően bármilyen kérdése van, s nem talál rá választ a kézikönyvben vagy a súgóban, a következő szolgáltatásokkal állunk rendelkezésére:

WWW honlap

Ha meglátogatja honlapunkat, tájékoztatást kaphat az egyéb Recognita termékekről, a hibakeresést segítő technikákról, programjaink frissítéseiről, valamint a leggyakrabban feltett felhasználói kérdésekre adott válaszokról. Ezek az információk a következő helyekről érhetők el:

- A Súgó menüből
- A www.caere.com/recognita honlapon

Műszaki jellegű kérdéseit az interneten keresztül is megküldheti részünkre a honlapunkon található űrlap segítségével.

Telefonos szolgáltatás

Telefonon vagy faxon műszaki vevőszolgálatunk a következő számokon érhető el:

- Fax: (36 1) 452-3706
- Tel.: (36 1) 452-3710

Műszaki vevőszolgálatunk készséggel áll rendelkezésére, hogy a Recognita Plus programból munkája során a legtöbbet tudja kihozni. Telefonhívás esetén kérjük, hogy a hívással egyidejűleg a következők legyenek kéznél:

- A Recognita Plus program verziószáma és regisztrációs száma
- Az Ön által használt szkennertípusa és modellje
- A szkennerral együtt használt egyéb szkennelő programok neve és verziószáma
- Számítógépében a rendelkezésre álló RAM memória mennyisége
- A Windows meghajtón rendelkezésre álló szabad lemezkapacitás nagysága

- Azon a meghajtón rendelkezésre álló szabad lemezkapacitás nagysága, amelyen az ideiglenes munkafájlokat tárolja. A rendszerbeállítások kiírásához, beleértve azon útvonalat, ahol az ideiglenes fájlok találhatóak, gépelje be a parancssorba a SET parancsot, majd nyomja meg az Enter billentyűt.

A rendelkezésre álló szabad lemezkapacitást a Windows Intéző programja kijelzi az állapotsorban. Válassza ki a kérdéses lemezegységnek megfelelő betűt.

Ha netán a Recognita Plus használata során hibát észlelne, a következőkre kérjük:

- ⇒ Pontosan jegyezze fel a hibaüzeneteket.
 - ⇒ Rögzítse a hiba előállításának (reprodukálásának) lépéseit.
 - ⇒ Ha lehetséges, mentse el a zónákat egy sablonfájlba, hogy azt megküldhesse részünkre a problémás képfájllal (képfájlokkal) együtt.
- Telefonhívás esetén futtassa a Recognita Plus programot, ha lehetséges.

Dokumentumok feldolgozása

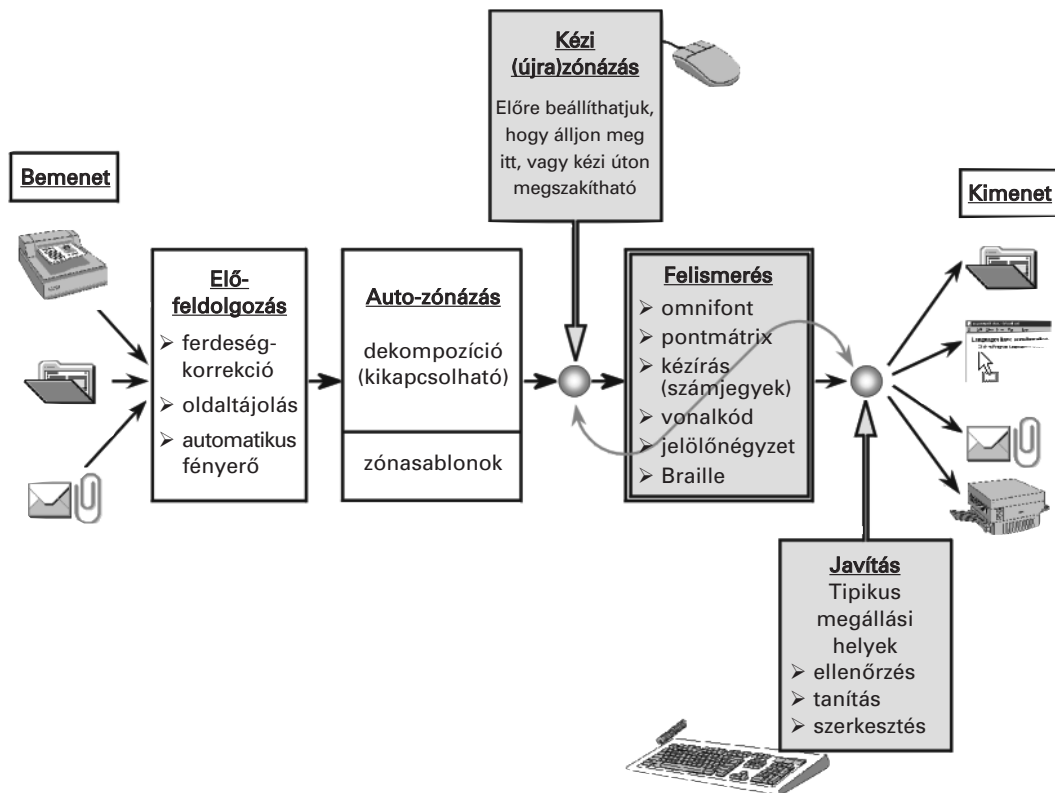
Ez a fejezet azt ismerteti, hogyan lehet a dokumentumokat a Recognita Plus programmal feldolgozni. A dokumentumokat sokféle módon lehet beszkenyelni, felismertetni, javítani és elmenteni. A feldolgozandó oldalak minőségétől és számától, a munkára szánt idő mennyiségétől, a megkívánt pontosságtól és az alkalmazandó ellenőrzési módszertől függően sokféle lehetőség közül választhatunk. A feldolgozási szakaszokat lépésről lépésre is ellenőrizhetjük, vagy ellenkezőleg, akár a teljesen automatikus feldolgozást is választhatjuk.

Ebben a fejezetben a következő témákkal kapcsolatos információk találhatóak:

- A feldolgozás menetének áttekintése
- Dokumentumok létrehozása
- A feldolgozás menetének megszakítása és folytatása
- Egy dokumentumban található képek felismertetése
- Dokumentumok kezelése
- Dokumentumok, szöveg és képek mentése
- A felismerés elindítása más alkalmazásokból
- Feldolgozás és mentés megjelenítés nélkül

A feldolgozás menetének áttekintése

Az alábbi ábra összegzi a Recognita Plus fő feldolgozási szakaszait.



A feldolgozás megáll (vagy megállítható) a megjelölt pontoknál, s a program lehetővé teszi a különféle felhasználói beavatkozásokat. A képek újbóli felismertetése is lehetséges módosított beállításokkal. A dokumentum aktuális állapotát bármikor elmenthetjük egy Recognita dokumentum fájlba. Ennek későbbi megnyitása képezi az alapját a késleltetett feldolgozásnak.

Az előzőekben látható lehetőségek kiegészítéseként, a Recognita Plus egy egyedülálló feldolgozási opcióval is rendelkezik, s ez a *Mentés megjelenítés nélkül*. Ha be van kapcsolva, a program a beszkenelt oldalakat vagy képfájlokat teljesen automatikusan dolgozza fel, és menti el az eredményt (képeket, szöveget vagy Recognita dokumentumokat) kimeneti fájlok sorozatába, bárminemű felhasználói beavatkozás nélkül.

Dokumentumok létrehozása

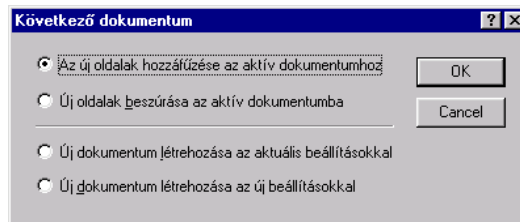
A képfájlokat igénylő eljárásokhoz a Recognita Plus programmal szállított mintafájlokat használhatjuk. Nyomatott dokumentumok szkenneléséhez készítsünk össze néhány oldalt, s legyenek kéznél a szkennertel.

Megjegyezendő, hogy üres Recognita dokumentum, mint olyan, nem létezik. Új dokumentumokat mindig nyomatott anyagok szkennelésével vagy képfájlok betöltésével, s – ha szükséges, – tartalmuk felismerésével hozunk létre. Általában, a képeket beágyazhatjuk a Recognita dokumentum fájlba; a képfájlokat azonban az elérési útvonalukkal és nevükkel is kapcsolhatjuk.

A képek szkennelésének, betöltésének két alapvető módszere van:

- Szkennelés/betöltés és felismerés. Ennek a módszernek az alkalmazása esetén a dokumentum képeket és szöveget tartalmaz.
- Csak szkennelés/betöltés. Ennek a módszernek az alkalmazása esetén a dokumentum csak képeket tartalmaz. A felismerést később végezhetjük el.

Amikor a feldolgozás elindul, s legalább egy dokumentum meg van nyitva, megjelenik a Következő dokumentum párbeszédpanel:



- ⇒ Válasszuk ki az első két beállítás valamelyikét, ha az új oldalakat az aktív dokumentumhoz akarjuk hozzáfűzni.
- ⇒ Válasszuk ki a második két beállítás valamelyikét, ha új dokumentumot kívánunk létrehozni. Ha az utolsó beállítást választjuk, megjelenik az Opciók párbeszédpanel, ahol megadhatjuk az új beállításokat.

Képfájlok betöltése (és opcionálisan, felismerése):



1. Ha az ikonmenüt kívánjuk a feldolgozás elindítására használni, akkor győződjünk meg arról, hogy a kijelölt képforrás *fájl* (és nem szkennert!) beállítású. A két beállítás között a Fő ikonmenü bal szélén található gombra történő kattintással lehet átkapcsolni.
2. Indítsuk el a fájlok betöltését felismeréssel vagy felismerés nélkül.



Felismeréssel:

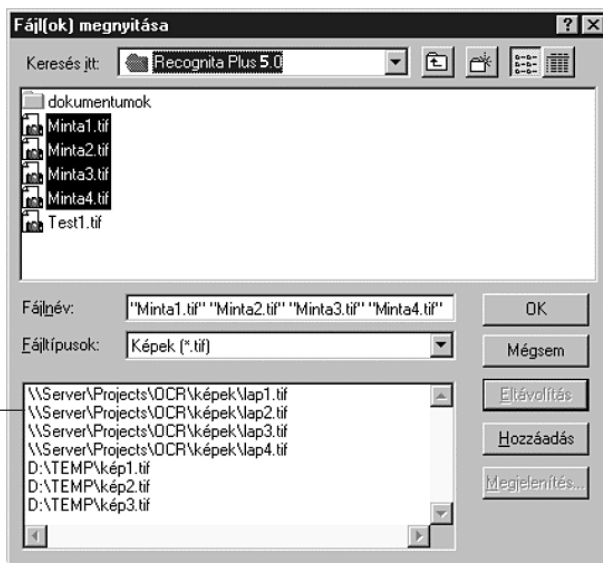
- ⇒ Győződjünk meg arról, hogy a fő feldolgozási gombon a bal margón szereplő kép látható, majd kattintsunk rá, vagy
- ⇒ Válasszuk ki az *Olvadás>fájlból* menüelemet a Feldolgozás menüben.



Felismerés nélkül:

- ⇒ Győződjünk meg arról, hogy a fő feldolgozási gombon a bal margón szereplő kép látható, majd kattintsunk rá, vagy
- ⇒ Válasszuk ki a *Szkennelés>fájlból* menüelemet a Feldolgozás menüben.

Megjelenik a Fájl(ok) megnyitása párbeszédpanel



Ehhez a listához pl. fájlokat adhatunk hozzá különböző útvonalakról

A párbeszédpanel az utoljára használt mappát mutatja. Jelöljük ki a felismerendő fájlokat. A kijelölt, továbbá az alsó panelen felsorolt fájlok kerülnek feldolgozásra. Ha bármelyik panelen egyetlen fájlt jelölünk

ki, akkor a *Megjelenítés...* gombra kattintva megjelenik a fájl tartalma kicsinyített formában.

Kattintsunk a *Hozzáadás* gombra, hogy a kijelölt fájlok hozzáadódjanak az alsó panelen látható listához, ha:

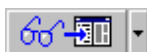
- különböző mappákban található fájlokat kívánunk feldolgozni;
 - a fájlokat egy meghatározott sorrendben kívánjuk feldolgozni.
2. Kattintsunk az OK gombra a fájlok feldolgozásának megkezdéséhez. A feldolgozás előrehaladását az állapotsorban követhetjük. Ha felismerés volt beállítva, az OCR folyamat előrehaladását az eredeti képet tartalmazó Áttekintés ablak is kijelzi.
 4. A feldolgozás végén az első feldolgozott oldal megjelenik a képernyőn.

Papíralapú dokumentumok szkennelése (és opcionálisan, felismerése):



1. Ha az ikonmenüt kívánjuk a feldolgozás elindítására használni, akkor győződjünk meg arról, hogy a kijelölt képforrás *szkenner* (és nem fájl!) beállítása. A két beállítás között a Fő ikonmenü bal szélén található gombra történő kattintással lehet átkapcsolni.
2. A beszkennelendő oldal(aka)t tegyük a szkennerbe. Amennyiben a szkennerekhez automatikus lapadagoló (ADF) van csatlakoztatva, akkor mód van lapkötegek feldolgozására is.
3. Indítsuk el a szkennelést felismeréssel vagy felismerés nélkül.

Felismeréssel:



- ⇒ Győződjünk meg arról, hogy a fő feldolgozási gombon a bal margón szereplő kép látható, majd kattintsunk rá, vagy
- ⇒ Válasszuk ki az *Olvasás>szkennerről* menüelemet a Feldolgozás menüben.

Felismerés nélkül:



- ⇒ Győződjünk meg arról, hogy a fő feldolgozási gombon a bal margón szereplő kép látható, majd kattintsunk rá, vagy
 - ⇒ Válasszuk ki a *Szkenelés>szkennerről* menüelemet a Feldolgozás menüben.
4. Várjuk meg, amíg megtörténik az oldalak beszkennelése és feldolgozása. A feldolgozás előrehaladását az állapotsoron követhetjük.

5. Ha nincs több oldal, megjelenik egy párbeszédpanel, amely megkérdezi, hogy kívánunk-e további oldalakat beszkenneálni. Válasszuk az IGEN lehetőséget, ha további oldalakat kívánunk ugyanazon dokumentumba beszkenneálni, illetve a NEM lehetőséget, ha meg akarjuk állítani a folyamatot. Tegyük az új oldalakat a szkennerbe, mielőtt az IGEN lehetőséget kiválasztjuk.
6. A feldolgozás végén az első feldolgozott oldal megjelenik a képernyőn.

A feldolgozás menetének megszakítása és folytatása

A többoldalas dokumentumok feldolgozása közben a zónákat ellenőrizhetjük, módosíthatjuk, vagy új zónákat rajzolhatunk, ha a programot szükség esetén megállítjuk. A feldolgozás megszakításakor az éppen feldolgozás közben lévő oldal képe lesz megjelenítve. Ekkor módosíthatjuk a zónákat, vagy újakat rajzolhatunk, továbbá megváltoztathatjuk az adott időpontban le nem tiltott beállításokat. A zónák ellenőrzését, módosítását, vagy új zónák rajzolását követően az oldal feldolgozását újraindíthatjuk. Az egész folyamatot félbe is hagyhatjuk, de ekkor az utolsó oldal nem lesz felismerve.

A zónákkal kapcsolatosan lásd még a „Zónák kezelése” és a „Táblázat zónák kezelése” témákat a 4. Fejezetben.

A megállás az egyes képek szkennelése/betöltése után fel-tétel beállítása:



- ⇒ Kattintsunk a *Megállás (újra)zónázáshoz* gombra a Fő ikonmenüben, vagy
- ⇒ Válasszuk ki a *Megállás (újra)zónázáshoz* menüelemet a Feldolgozás menüben.

A gomb állapotát megváltoztathatjuk, amikor a feldolgozás meg van szakítva.



A feldolgozás megállítása felismerés közben:

⇒ Kattintsunk a *Megszakítás* gombra a Fő ikonmenüben csak feldolgozás közben áll rendelkezésre).

A feldolgozás újraindítása:



⇒ Kattintsunk a *Folytatás* gombra a Fő ikonmenüben (csak megszakított állapotban áll rendelkezésre), vagy

⇒ Válasszuk ki a *Folytatás* menüelemet a Feldolgozás menüben.

A feldolgozás abbahagyása:



⇒ Kattintsunk az *Abbahagyás* gombra a Fő ikonmenüben (csak megszakított állapotban áll rendelkezésre), vagy

⇒ Válasszuk ki az *Abbahagyás* menüelemet a Feldolgozás menüben.

Ennek hatására az összes korábbi oldal megmarad, viszont az aktuális oldal nem lesz felismerve, bár képe szintén megmarad. A további oldalak nem lesznek feldolgozva.

A dokumentumban található képek felismertetése

Többféle oka is lehet annak, hogy egy Recognita dokumentumhoz tartozó képeket esetleg miért kell (újra) felismertetni:

- Eredetileg a képeket felismerés nélkül töltöttük be, mert kézi zónázásra volt szükség.
- A felismerési eredmények valamilyen téves beállítás (pl. nyelv, szótár, fényerő stb.) miatt nem megfelelőek.
- A felismerési eredmények hibásak a helytelen zónapozíciók vagy zónatípusok, esetleg a nem megfelelő képtájlás stb. miatt.

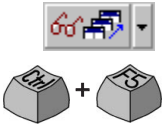
Az (újra) felismertetést végrehajthatjuk:

- az aktuális oldal képére
- az összes képre
- a még fel nem ismertett oldalak képeire
- a kijelölt oldalak képeire.



Az aktuális oldal képének felismerése:

- ⇒ Győződjünk meg arról, hogy a Szerkesztés ikonmenüben található többállapotú gombon az itt ábrázolt kép látható, majd kattintsunk rá, vagy
- ⇒ Válasszuk ki a *Felismerés>Ez az oldal* menüelemet a kép-térfél tartalomfüggő menüjében.



Az összes oldal képének felismerése:

- ⇒ Győződjünk meg arról, hogy a Szerkesztés ikonmenüben található többállapotú gombon az itt ábrázolt kép látható, majd kattintsunk rá, vagy
- ⇒ Válasszuk ki a *Felismerés>Összes oldal* menüelemet a kép-térfél tartalomfüggő menüjében.



A még fel nem ismertett oldalak képének felismerése:

- ⇒ Győződjünk meg arról, hogy a Szerkesztés ikonmenüben található többállapotú gombon az itt ábrázolt kép látható, majd kattintsunk rá, vagy
- ⇒ Válasszuk ki a *Felismerés>Kimaradt oldalak* menüelemet a kép-térfél tartalomfüggő menüjében.

A kijelölt oldalak képének felismerése:

1. Jelöljük ki a felismerendő oldal(aka)t a Böngészőlistában.
2. Válasszuk ki az Oldal(ak) felismerése menüelemet a Böngésző tartalomfüggő menüjében.

Dokumentumok kezelése

Miután létrehoztuk a dokumentumot, tartalmától, valamint céljainktól és munkamódszereinktől függően folytathatjuk annak feldolgozását. Ez a fejezetrész az egyes lehetőségeket tekinti át.

Kimenet létrehozása (lásd később ebben a fejezetben):

- A dokumentum elmentése vagy elküldése. A dokumentumot később megnyithatjuk, s tovább dolgozhatunk vele.
- A felismert szöveg egy részének vagy egészének elmentése vagy elküldése a kiválasztott formátumban.

- A képek egy részének vagy egészének elmentése vagy elküldése a kiválasztott formátumban.
- Szöveg és/vagy grafika fogd és vidd módszerrel történő átadása más alkalmazásoknak.
- Szöveg és/vagy képek kinyomtatása.

A felismert szöveg átvizsgálása (lásd a 4. Fejezetben):

- A szöveg ellenőrzése és szerkesztése kézi úton.
- Az ellenőrzés elkezdése a szövegben található problémás részek megkereséséhez és kijavításához.
- Karakterek tanítása, ha szükséges.

Zónázás (újra-)felismeréshez (lásd a 4. Fejezetben):

- Az automatikusan létrehozott zónák ellenőrzése, és ha szükséges, javítása.
- Zónák rajzolása kézi úton.
- Sablonfájlok betöltése.

Képek felismerése (lásd az előző részt ebben a fejezetben):

- A dokumentum képeinek (újra-)felismerése (az összesnek, vagy közülük csak némelyiknek).

Új oldalak hozzáadása (lásd az első részt ebben a fejezetben):

- Új oldalak hozzáadása a dokumentum tetszőleges részéhez.

Ebben a kézikönyvben a „Dokumentumok kezelése” c. fejezet e témák némelyikét részletezi. További információt találhatunk az egyes témákkal kapcsolatosan az elektronikus súgóban is.

Dokumentumok, szöveg és képek mentése

Miután létrejött egy dokumentum, elmenthetjük szövegét és képeit, és/vagy az egész dokumentumot Recognita dokumentum fájlként. A szöveget, képeket és Recognita dokumentumokat e-mail segítségével el is küldhetjük.

Ez a fejezet rész a következő eljárásokat ismerteti:

- Dokumentumok mentése és küldése
- Szöveg mentése és küldése
- Kiegészítő mentési paraméterek használata szöveggimenethez
- Képek mentése és küldése
- A Fogd és vidd módszer és a Vágólap használata.

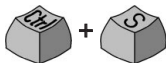
Dokumentumok mentése és küldése

Hacsak nem kívánjuk a feldolgozást nagyon gyorsan befejezni, a Recognita dokumentum fájlokat (ezeket RCD fájloknak is nevezzük) röviddel létrehozásuk után kifejezetten el kell menteni. Ily módon a későbbi használatuk során az összes ellenőrzési és tanítási lehetőség maradéktalanul rendelkezésünkre áll. Az RCD fájlokat elektronikus levelezési rendszerben is elküldhetjük.

Dokumentum mentése:



1. Kattintsunk a *Recognita dokumentum mentése* gombra a Fő ikonmenüben, vagy válasszuk ki a *Mentés Recognita dokumentumként* menüelemet a Fájl menüben. Amikor először mentünk el egy dokumentumot, akkor megjelenik a *Mentés Recognita dokumentumként* párbeszédpanel. Válasszuk ki az RCD dokumentum helyét és nevét, majd kattintsunk a *Mentés* gombra.



2. Munkánk során rendszeresen kattintsunk a *Recognita dokumentum mentése* gombra, hogy elmentsük az aktuális változtatásokat. Szükség esetén a felismert szöveget az utolsó mentésnek megfelelő állapot szerint helyre lehet állítani.

A szöveg visszaállítása az utolsó mentési állapotához:

1. Jelöljük ki a Böngészőlistában azokat az oldalakat, amelyek szövegét vissza akarjuk állítani.
2. Válasszuk ki a *Visszatérés a mentetthez* menüelemet a Böngésző tartalomfüggő menüjében.
3. Amennyiben egy teljes dokumentumot kívánunk visszaállítani, használjuk a Fájl menü megfelelő parancsát.

Dokumentum küldése levél mellékleteként:

- ⇒ Válasszuk ki a *Küldés>Recognita dokumentum* menüelemet a Fájl menüben. Ennek hatására aktivizálódik levelezési rendszerünk, s megjelenik egy új üres üzenet, amely a dokumentumot mellékleteként tartalmazza.

Szöveg mentése és küldése

A felismerést követően a Recognita dokumentum a felismert szöveget is tartalmazza. A szöveget a Recognita Plus által támogatott kimeneti formátumok bármelyikében elmenthetjük vagy elküldhetjük. A formátumokat a Szöveg(ek) mentése és a Szöveg(ek) küldése párbeszédpanelen található formátum listán választhatjuk ki.

A szövegekimeneti formátumokat négy csoportba sorolhatjuk:

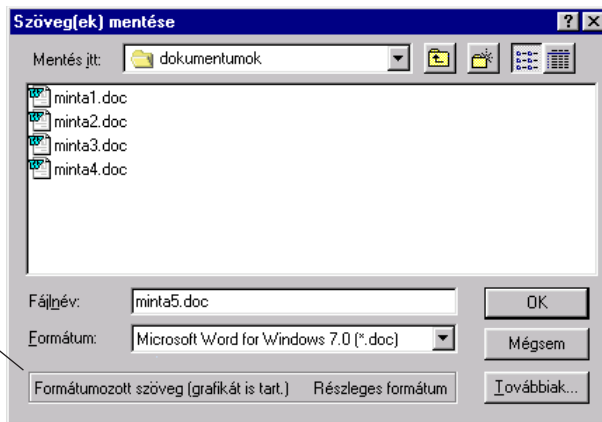
- Csak szöveget tartalmazó formátumok. Ezek közé a különféle GWP és ASCII formátumok tartoznak, amelyek mindössze abban különböznek, hogy az eredeti formattálást mennyire őrzik meg a soremelések, tabulátorok és szóközök.
- Táblázatkezelő-kompatibilis formátumok. Ide soroljuk a tab/veszsző/idézőjel elválasztású ASCII formátumokat, valamint a legközkedveltebb táblázatkezelő programok által használt formátumokat.
- Szövegszerkesztő formátumok, amelyekhez a Recognita Plus teljesen formattált, a lapszerkezetet és benne a grafikát egyaránt megőrző szöveget tud előállítani.
- Szövegszerkesztő formátumok, amelyekhez a Recognita Plus elő tudja állítani a szövegformattálási jellemzőket, de lehet, hogy grafika nélkül.

Ismerve az általunk használt szövegszerkesztő, kiadványszerkesztő vagy táblázatkezelő programokat, meghatározhatjuk, hogy melyik szövegformátum a számukra leginkább megfelelő.

A felismert szöveg mentése:

1. Válasszuk ki a Szöveg mentése másként menüelemet a Fájl menüben, vagy a Szöveg mentése menüelemet a Böngésző tartalomfüggő menüjében. Megjelenik a Szöveg(ek) mentése párbeszédpanel.

Az aktuálisan kijelölt formátumra és a szövegformátum szintre vonatkozó információk



2. Válasszuk ki a szövegekimeneti formátumot a Formátum listán.
3. Állítsuk be a kiegészítő mentési paramétereket (lásd a következő fejezetrészben).
4. Jelöljük ki a mappát, adjuk meg a fájl nevét, majd kattintsunk az OK gombra.

A felismert szöveg küldése levél mellékleteként:

1. Válasszuk ki a *Küldés>Szöveg* menüelemet a Fájl menüben, melynek hatására megjelenik a Szöveg küldése Mail-en párbeszédpanel.
2. Válasszuk ki a szövegekimeneti formátumot a Formátum listán.
3. Állítsuk be a kiegészítő mentési paramétereket (lásd a következő fejezetrészben).
4. Kattintsunk az OK gombra. Ennek hatására aktivizálódik levelezési rendszerünk, s megjelenik egy új üres üzenet, amely a szöveget mellékletként tartalmazza.

Kiegészítő mentési paraméterek használata szövegkimenethez

A megfelelő szövegkimeneti formátum kiválasztásán túlmenően nagyon rugalmas módon meghatározhatjuk, hogy a szöveg a dokumentum-formattálási jellemzőket milyen mértékben őrizze meg. Ehhez a szöveg mentésekor vagy küldésekor kattintsunk a *Továbbiak* gombra, amelynek hatására megjelenik a Kiegészítő mentési paraméterek fülpanel.

Ezen a panelen adjuk meg a mentendő oldalakat

A három szövegformátum szint; elsőként ezek valamelyikét állítsuk be

A beállítások nagy része automatikusan vagy kézi úton beállítható

A szövegformátum beállítások három kategóriája

Először is, be kell állítanunk a három szövegformattálási szint egyikét, amely megfelel a Recognita Plus beépített szövegszerkesztője által alkalmazott háromféle megjelenítési módnak. Ezek a formattálási szintek a következők:

- Teljes formátum: megőrzi az eredeti lapszerkezetet; a formattált szöveget és a grafikát keretekbe helyezi.
- Részleges formátum: megőrzi a karakter- és a bekezdés-formattálást. A szöveg nem tartalmaz hasábokat.
- Egyszerű formátum: A szöveget formattálás nélkül őrzi meg. Ha lehetséges, a szöveg nem tartalmaz hasábokat.

Mindhárom szinthez saját előre beállított dokumentum-, bekezdés- és karakter-formattálási beállítások tartoznak. Noha az alapértelmezés szerinti értékek a legtöbb feladathoz megfelelnek, esetenként hasznos lehet egyedi értékeket beállítani. Teljes formátum esetén a beállítások nagy többsége az Auto értéket veszi fel, míg Egyszerű formátum esetén a beállítások egy része nem elérhető (ki van szürkítve). A Részleges formátum a legalkalmasabb az egyedi beállítások megadásához.

Alapértelmezés szerint a program bizonyos oldalakat kínál fel mentésre, illetve küldésre. Ha más oldalakat kívánunk kijelölni, ezt az Általános fülespanel segítségével tehetjük meg.

- Ha a mentést a Fájl menüből kezdeményezzük, a program az összes oldalt felkínálja mentésre.
- Ha a tartalomfüggő menüt használjuk, akkor a program a Böngészőben kijelölt oldalakat kínálja fel mentésre.

Ha azt szeretnénk, hogy az oldalak egyesével mindig új fájlba legyenek elmentve, állítsuk be a *Minden oldal külön fájlba* opciót az Általános fülespanelen.

Képek mentése és küldése

A szkennelt képek mindig beépülnek a Recognita dokumentum fájlokba; a képfájlokat is beágyazhatjuk, vagy egyszerűen az útvonallal összekapcsolhatjuk, hogy elkerüljük lemezegységünkön a képek duplikálását. Ezt az utóbbi opciót az Opciók párbeszédpanel Kép paneljén állíthatjuk be. Függetlenül attól, hogy melyiket választjuk, a képeket a támogatott képformátumok bármelyikébe elmenthetjük. A képeket elektronikus levelezési rendszerben is elküldhetjük.

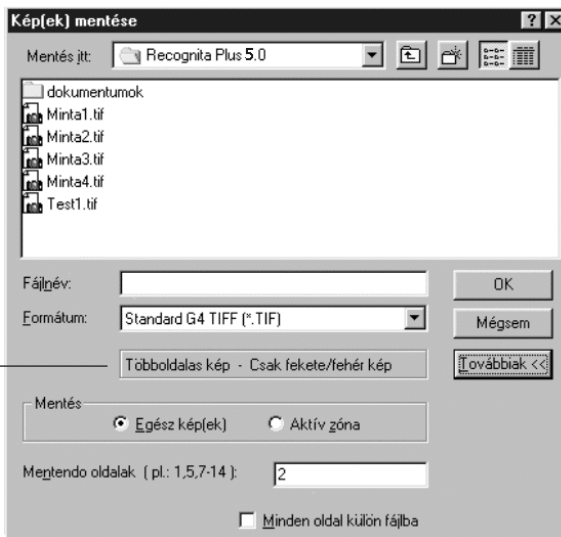
Egy- vagy többoldalas, fekete-fehér, szürkeskálás vagy színes képfájlokat is létrehozhatunk. A képek a megjelenítésük szerint lesznek elmentve. A lehetséges kombinációkat összefoglaló táblázatot lásd a ságóban.

Képek mentése:

1. Válasszuk ki a *Kép mentése másként* menüelemet a Fájl menüben, vagy a *Kép mentése* menüelemet a Böngésző tartalomfüggő menüjében.

Megjelenik a Kép(ek) mentése párbeszédpanel.

Az aktuálisan kijelölt formátumra vonatkozó adatok



2. Válasszuk ki a kimeneti formátumot a Formátum listán.
3. Ha szükséges, a *Továbbiak*>> hatására megjelenő, a kiegészítő mentési paramétereket tartalmazó panelen állítsuk be a mentendő oldalakat, valamint a Minden oldal külön fájlba opciót.
4. Jelöljük ki a mappát, adjuk meg a fájl nevét, majd kattintsunk az OK gombra.

Képek küldése levél mellékleteként:

1. Válasszuk ki a *Küldés>Kép* menüelemet a Fájl menüben, amelynek hatására megjelenik a Kép küldése Mail-en párbeszédpanel.
2. Válasszuk ki a kimeneti formátumot a Formátum listán.
3. Állítsuk be a kiegészítő mentési paramétereket, ha szükséges (ilyenkor azonban a Minden oldal külön fájlba opció nem áll rendelkezésre).
4. Kattintsunk az OK gombra. Ennek hatására aktivizálódik levelezési rendszerünk, s megjelenik egy új üres üzenet, amely a képet mellékletként tartalmazza.

Ha egynél több oldalt választunk ki, akkor ezek mind egyetlen többoldalas képfájlba kerülnek. Ha viszont egyoldalas képfájl-formátumot választottunk ki, akkor az egyes oldalakat külön-külön kell elküldenünk.

Alapértelmezés szerint, a program bizonyos oldalakat kínál fel mentésre, illetve küldésre. Ha más oldalakat kívánunk kijelölni, akkor ezt mindkét párbeszédpanelen megtehetjük.

- Ha a mentést a Fájl menüből kezdeményezzük, a program az aktuális oldalt kínálja fel mentésre.
- Ha a tartalomfüggő menüt használjuk, akkor a program az ott kijelölt oldalakat kínálja fel.

A Fogd és vidd módszer és a Vágólap használata

A Recognita dokumentumok meghatározott részeit kijelölhetjük, hogy azután a fogd és vidd módszerrel továbbítsuk vagy átmásoljuk a Vágólapra.

A szöveg-térfélen a következőket jelölhetjük ki átvitelre:

- Egy zónán belül a felismert szöveg egy részét. A kijelöléshez a szabványos szövegkijelölési módszereket használhatjuk.
- Az összes szöveget az aktuális oldalon. Válasszuk ki az *Oldal kijelölése* menüelemet a szöveg-térfél tartalomfüggő menüjében, vagy a *Szöveg kijelölése az oldalon* menüelemet a Szerkesztés menüben.
- A dokumentum összes szövegét. Válasszuk ki a *Szöveg kijelölése az összes oldalon* menüelemet a Szerkesztés menüben.
- A keretbe helyezett grafikát a kép-térfélen. Kattintsunk duplán a kijelölendő grafikát tartalmazó keretre. Ehhez azonban előzőleg át kell térnünk a teljes szövegformátumú nézetre. (Lásd a 4. Fejezet „Szerkesztés” című részét a szerkesztőben rendelkezésre álló háromféle megjelenítési módról.)

A kép-térfélen bármelyik zónát dupla-kattintással kijelölhetjük. A kijelölt zóna tartalma képként kerül átvitelre.

A felismerés elindítása más alkalmazásokból

A Recognita Plus programot többféleképpen integrálhatjuk számítógépes környezetünkbe. A rendelkezésre álló módszerek:

- Közvetlen kapcsolat alkalmazásokkal
- Felismerési eszközök Mail alkalmazásokban
- Az Intéző tartalomfüggő menüjének használata
- Fogd és vidd az Intézőből.

Az első két módszert a telepítés során, vagy Recognita Karbantartó Telepítő futtatásakor engedélyezhetjük. A többi automatikusan rendelkezésre áll.

Közvetlen kapcsolat az alkalmazásokkal

Ezt a kapcsolatot a Karbantartó Telepítőben kell engedélyezni. Lehetővé teszi, hogy a Recognita Plus programot egy másik alkalmazás használata közben a tálcáról bármikor meghívhassuk. A felismert szöveg a beszúrási ponthoz lesz beillesztve.

Közvetlen kapcsolat használata:

1. Indítsuk el a cél-alkalmazást, s helyezzük el a beszúrási pontot arra a helyre, ahova a felismert szöveget szánjuk.
2. Kattintsunk a Recognita Plus közvetlen kapcsolat *ikonjára* a tálcán. Megjelenik egy *menü*, két menüelemmel.



3. Válasszuk ki a menüből a *Felismerés fájlból* vagy a *Felismerés szkennerről* menüelemet. Ha a Recognita Plus ekkor még nem futna, ennek hatására elindul.
4. Megkezdődik a felismerési folyamat a kijelölt menüelemnek megfelelően. A Recognita Plus ablaka a képernyő alsó felét foglalja el.
5. A felismerés befejeztével a szöveg beszúródik a beszúrási ponthoz. A program a részleges szövegformátum szintet használja a szövegkonverzióhoz.

Ha az egér jobb gombjával rákattintunk a közvetlen kapcsolat ikonra, akkor megjelenik egy menü, amelynek segítségével megjeleníthetjük a Recognita Plus program Opciók paneljét a különféle beállításokhoz.

A felismerés futtatása a háttérben:

1. Vigyük le ikonba a Recognita Plus programot a felismerési folyamat elindítását követően. Az éppen felismert oldal számát a program kijelzi a tálcán látható Recognita Plus ikonon.
2. Ha az ikon villog, az arra figyelmeztet, hogy a felismerés befejeződött. Kattintsunk az ikonra, ha aktivizálni akarjuk a Recognita Plus ablakot.
3. A képernyőn megjelenik egy üzenet, amely arra kér fel, hogy adjuk meg a szöveg beillesztéséhez a beszúrási pontot.
4. Csak a beszúrási pont megadását követően kattintsunk az üzenetben az OK gombra.

A háttérben futatott felismerés lehetővé teszi, hogy a felismeréssel egyidejűleg saját dokumentumunkon tovább dolgozzunk. Még az is lehetséges, hogy egy dokumentumot csak akkor hozzunk létre, amikor már az üzenet figyelmeztet arra, hogy adjuk meg a beszúrási pontot.

Felismerési eszközök Mail alkalmazásokban

A Recognita Plus program segítségével lehetőségünk nyílik arra, hogy levelezési rendszerünkben az üzenetekhez csatolt kép-melléleteket elolvassuk. Ezt a levelezési rendszer menüstruktúrájába beillesztett új almenü, a *Recognita OCR Tools* teszi lehetővé. A program a következő alkalmazásokat támogatja:

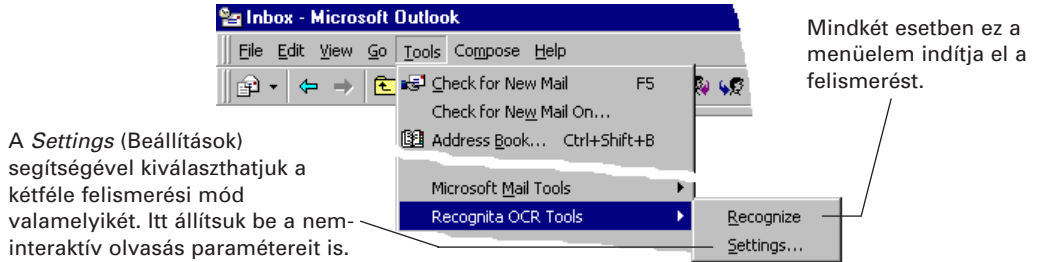
- Microsoft Exchange
- Microsoft Outlook
- Lotus Notes

A felismerést kétféle módon hajthatjuk végre:

- Interaktív olvasással: elindul a Recognita Plus (ha szükséges); a program felismeri az összes mellékletet, és az eredményt beilleszti egy Recognita dokumentumba, ahol elvégezhetjük az esetleg szükséges ellenőrzéseket, majd az eredményt elmenthetjük.

- Nem-interaktív olvasással: Ez a háttérben fut, s a felismerési eredményeket RTF formátumú mellékletek formájában, vagy mint szövegtörzset visszairányítja a levelezési rendszerbe, hogy ott pl. továbbküldjük vagy megválaszoljuk.

Példa a *Recognita OCR Tools* menüre:



Az Intéző tartalomfüggő menüjének használata

A *Recognita Plus* kiegészíti az Intéző tartalomfüggő menüjét a *Felismerés* menüelemmel (ugyanaz megjelenik az Asztal menüjében is), ha a következő típusú képfájlok valamelyike van kijelölve: TIF, BMP, PCX, AWD.

Az Intéző tartalomfüggő menüjének használata:

1. Jelöljük ki a képfájlokat az Intézőben vagy az asztalon.
2. Válasszuk ki a *Felismerés* menüelemet. Ez elindítja a *Recognita Plus* programot (ha még nem futna). A program megjeleníti az Opciók párbeszédpanelt, ahol szükség esetén módosíthatjuk a beállításokat.
3. Kattintsunk az OK gombra. Elkezdődik a felismerés. Várjuk meg, amíg a feldolgozás befejeződik.
4. A feldolgozás befejeztével megjelenik a Szöveg mentése másként párbeszédpanel, amelynek segítségével elmenthetjük a felismert szöveget. A *Recognita Plus* továbbra is aktív marad.

Fogd és vidd az Intézőből

A kijelölt fájlokat fogd és vidd módszerrel ráejtethetjük a *Recognita Plus* ikonjára vagy alkalmazás ablakára; szükség esetén a program elindul. A képfájlok tartalmát a program ugyanúgy felismeri, mintha azokat a szokásos módon a programból nyitottuk volna meg.

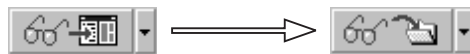
Feldolgozás és mentés megjelenítés nélkül

A képeket beszkennehetjük vagy betölthetjük, tartalmukat felismerethetjük, s az eredményt elmenthetjük anélkül, hogy maguk a dokumentumok megjelenjenek a képernyőn. E helyett automatikusan elmenthetjük őket megadott típusú egy vagy több kimeneti fájlba. Ezt a működési módot *Mentés megjelenítés nélkül* módnak nevezzük. Alkalmazása tipikusan nagy volumenű munkák esetén ajánlott. Képek, szövegek vagy Recognita dokumentumok mentésére egyaránt használhatjuk.

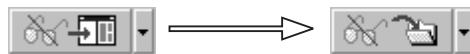
A Mentés megjelenítés nélkül üzemmód beállítása:

⇒ Válasszuk ki a Feldolgozás menüben a *Mentés megjelenítés nélkül* menüelemet. A Feldolgozás eszköz két lehetséges ikonjának alakja megváltozik, hogy jelezze ennek a speciális működési módnak a beállított állapotát.

A felismerést tartalmazó feldolgozás eszköze a következőképpen módosul:



A felismerést nem tartalmazó feldolgozás eszköze a következőképpen módosul:



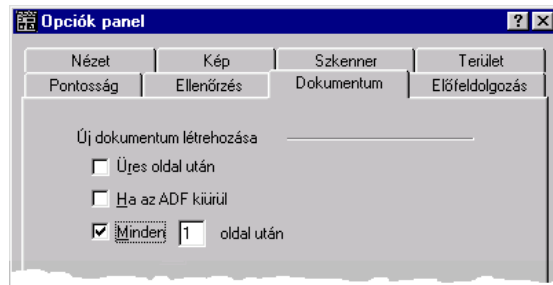
Az üzemmód kikapcsolásához kattintsunk újból a menüelemre.

A Mentés megjelenítés nélkül üzemmód használata:

1. Állítsuk be ezt az üzemmódot a korábban leírtak szerint.
2. Indítsuk el a feldolgozást a szokásos módon. Megjelenik egy, a Szöveg(ek) mentése vagy Kép(ek) mentése párbeszédpanelekhez hasonló panel.

Fontos: Ezen a párbeszédpanelen mentési opciókat határozzunk meg! Ne tévesszük össze a Megnyitandó fájl(ok) párbeszédpanellel. Ez utóbbi csak ezután jelenik meg, abban az esetben, ha képfájlok betöltését kértük.

3. Adjuk meg a kimeneti fájl(ok) rendeltetési helyét, nevét, és a többi mentési opciót.
 - ⇒ Ha a feldolgozás felismerést is tartalmaz, kimeneti formátumként a támogatott szövegfórmátumok valamelyikét, vagy a Recognita dokumentum formátumot választhatjuk.
 - ⇒ Ha a feldolgozás felismerést nem tartalmaz, kimeneti formátumként a támogatott képfórmátumok valamelyikét, vagy a Recognita dokumentum formátumot választhatjuk.
4. Ha a bejövő képeket egynél több fájlba kívánjuk szétosztani, akkor kattintsunk az Opciók párbeszédpanel Dokumentum paneljére, ahol beállíthatjuk az új dokumentumok létrehozásának feltételeit, továbbá más beállításokat is módosíthatunk.



5. Kattintsunk az OK gombra. Ha képfájlok feldolgozását kértük, megjelenik a Megnyitandó fájl(ok) párbeszédpanel. Ezután a program a kimeneti fájlokat automatikusan létrehozza, a megadott beállításoknak megfelelően.

A program kimeneti fájlnevként a megadott nevet használja, de az egyes fájlneveket kiegészíti egy négyszámjegyű, alapértelmezés szerint 0001-gyel kezdődő utótaggal. Más kezdőszámot is megadhatunk a fájlév után, ekkor a számot szögletes zárójelbe kell tenni. A vezető nullákat elhagyhatjuk. Példa: Ha a fájlnev számolásának 200-tól kell kezdődnie, a nevet a következő módon kell megadnunk:

minta[200]

A kiválasztott fájlípus alapértelmezés szerinti kiterjesztését a program mentéskor a fájlnevhez automatikusan hozzáfűzi.

Dokumentumok kezelése

A Recognita Plus nagyon sok olyan tulajdonsággal rendelkezik, amelyek a létrehozott dokumentumok további feldolgozását segítik. Tőlünk, valamint a végrehajtandó feladat komplexitásától függ, hogy az egyes lehetőségek közül melyeket alkalmazunk, illetve, hogy alkalmazzuk-e őket egyáltalán.

Ebben a fejezetben a következő témákkal kapcsolatos információ található:

- Zónák kezelése
- Táblázat zónák kezelése
- Szövegjavítás
- Navigálás a Recognita dokumentumokban
- A Karaktertábla használata

Zónák kezelése

A zónák olyan téglalap alakú területek, amelyek a képen található nyomtatott elemeket foglalják magukba. Meghatározzák az oldal egyes részeit, amelyek lehetnek felismerendő szövegek vagy más elemek, illetve felismerés nélkül megőrzendő grafikák. A program felismeréskor figyelmen kívül hagyja a kép zónákon kívüli részeit. A zónák az olvasási sorrendjükkel együtt megjelenítődnek a képen. Egy oldalon mindig csak egyetlen zóna aktív. A zónákat a sarkaiknál, valamint az oldalvonaluk közepén található fogantyúknál megragadva átméretezhetjük. A zónák a területükre kattintva tehetőek aktívvá.

Egy kép beszkenyelése vagy betöltése után a program elemzi az oldal szerkezetét, megkeresi a szöveget és grafikát, s létrehozza a zónákat. A program egyidejűleg meghatározza a zónák olvasási sorrendjét is.

A zónákat kézi úton is létrehozhatjuk, vagy betölthetünk egy zónasablon-fájlt. Új zónákat is rajzolhatunk, a meglévőket pedig módosíthatjuk.

A zóna tartalmától függően hatféle zónatípus létezik, amely meghatározza, hogy melyik felismerési algoritmus fusson az egyes zónákban (általában és leggyakrabban az Omnifont felismerés). A szöveget tartalmazó zónáknál megkülönböztetünk folyószöveget és táblázatot tartalmazó zónákat, továbbá egy másik szempont szerint a Nyelvkészlet (teljes ábécé) és a Csak számok felismerést. Ezek az elemek együttesen alkotják a zónatulajdonságokat.

Ez a fejezetrész a zónákkal kapcsolatosan a következő témákkal foglalkozik:

- Automatikus vagy kézi zónázás
- A kézi zónázás alapjai
- A zónatulajdonságok alapjai
- A zónasablonok alapjai.

Automatikus vagy kézi zónázás

Előfordulhat, hogy az automatikus zónázást ki akarjuk kapcsolni, mert pl. az oldalnak csak egy meghatározott részét kívánjuk felismerni, vagy esetleg az oldal szerkezete nagyon komplikált, s attól tartunk, hogy az automatikus zónázás nem vezetne elfogadható eredményre.

⇒ Az automatikus zónázás kikapcsolásához állítsuk be a *Nincs dekompozíció a szkenneléskor* opciót az Opciók párbeszédpanel Előfeldolgozás paneljén.

A kézi zónázás alapjai

A zónákkal kapcsolatos műveleteket a Szerkesztés ikonmenü segítségével, valamint a kép-térfél tartalomfüggő menüjével valósíthatjuk meg. Ez a fejezetrész az ikonmenü segítségével történő zónázást mutatja be.

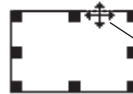
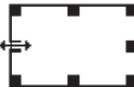
Zónák rajzolása kézi úton:



⇒ Kattintsunk a képre, hogy megjelenjen a célkereszt alakú kurzor. Az egér bal gombját lenyomva tartva, jelöljük ki a kurzorral a téglalap alakú területet.

Zónák átméretezése és áthelyezése:

Ragadjuk meg az egyik fogantyút, és méretezzük át a zónát

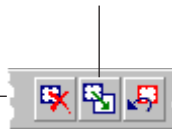


Ragadjuk meg az egyik oldalánál (ne a fogantyúk közelében), és helyezzük át

Zónázási ikonmenü gombok:

Kattintsunk ide a zónák sorrendjének módosításához

Kattintsunk ide az összes zóna törléséhez



Kattintsunk ide a zónák visszaállításához

A zónák sorrendjének módosítása:

1. A sorrend módosításához először kattintsunk a *Zónák átrendezése* eszközre vagy menüelemre.
2. Kattintsunk az utolsó helyes sorrendű zónára, majd kattintsunk a zónákra a kívánt olvasási sorrendnek megfelelően. Hagyjuk abba, amint a sorrend helyes.
3. Kattintsunk ismét a *Zónák átrendezése* eszközre, vagy a zónákon kívüli területre, hogy megjelenjen a normál kurzoralak. Nyomjuk meg az Esc billentyűt, ha változtatás nélkül akarjuk abbahagyni az átrendezést.

Egyetlen zóna törlése:

⇒ Nyomjuk meg a Del billentyűt az aktív zóna törléséhez.

Több zóna törlése:

- ⇒ Nyomjuk meg a Ctrl+Del billentyűt az aktív zóna, és az összes utána következő zóna törléséhez.
- ⇒ Nyomjuk meg a Ctrl+Shift+Del billentyűt az aktív zóna, és az összes előtte lévő zóna törléséhez.

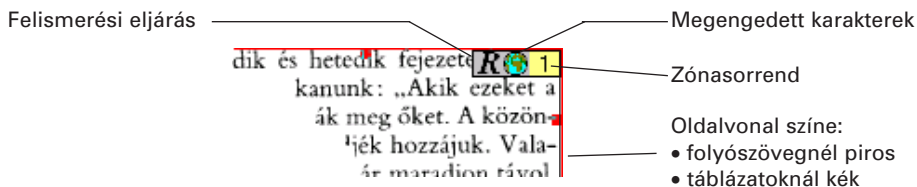
A zónatulajdonságok alapjai

Az alapértelmezés szerinti beállítások megfelelőek a leggyakoribb felismerési feladatokhoz, s nincs szükség arra, hogy módosítsuk a zónatulajdonságokat.

A zónák a következő tulajdonságokkal rendelkeznek:

- A hatféle felismerési eljárás egyike, vagy grafika
- Szövegfolyam: folyószöveg vagy táblázatos szöveg (csak az Omnifont, a Pontmátrix és a Kézzel írt számok esetében)
- Megengedett karakterek: Csak számok vagy Nyelvkészlet (teljes ábécé), (csak az Omnifont, a Braille és a Pontmátrix esetében)

A tulajdonságokat ikonok és az oldalvonalak színezései jelzik. Ha meg akarjuk jeleníteni az ikonokat, akkor állítsuk be a *Tulajdonságok megjelenítése* opciót az Opciók párbeszédpanel Nézet paneljén.



A grafikus zónák oldalvonala fekete színű, szürke átlós sátrózással, ikon nélkül.



Attól függetlenül, hogy a zóna milyen módon lett létrehozva (automatikusan vagy kézi úton), tulajdonságai először automatikusan hozzárendelődnek (lásd később ebben a fejezetrészen). Ezt követően egy meglévő zóna bármelyik tulajdonságát igényeinknek megfelelően módosíthatjuk.

A későbbiekben végrehajtandó dekompozíció során érvényesítendő általános zónatulajdonságokat az Opciók ikonmenüben, vagy az Opciók párbeszédpanel Pontosság paneljén állíthatjuk be.



Ha egy zóna tulajdonságait egyedileg kívánjuk beállítani, akkor nyissuk meg a Zónatulajdonságok eszközkészletet, vagy használjuk a képtérfél tartalomfüggő menüjét. Az aktív zóna aktuális tulajdonságait vastag kék keret veszi körül. Ha az aktív zónára egy másik tulajdonságot szeretnénk beállítani, kattintsunk az adott opcióra.



Hogyan állítja be a program a zónatulajdonságokat:

- A grafikát mindig automatikusan észleli.

- Felismerési eljárás:
 - ⇒ A dekompozíció során létrehozott zónák az általános beállításokat veszik fel. Ha az Automatikus van beállítva, akkor az Omnifont, a Pontmátrix, a Kézírás (számjegyek) vagy a Vonalkód valamelyike kerül kiválasztásra, az észlelt zónatartalomtól függően.
 - ⇒ A kézi úton létrehozott zónák megöröklik az aktív zóna tulajdonságait. Az első zóna rajzolásakor a zóna az általános beállításokat veszi át, vagy az Omnifont beállítást, ha az Automatikus van beállítva.
- Megengedett karakterek (csak az Omnifont és a Pontmátrix esetében):
 - ⇒ A dekompozíció során létrehozott zónák átveszik az általános beállítást.
 - ⇒ A kézi úton létrehozott zónák megöröklik az aktív zóna beállítását.
- A folyószöveg vagy táblázatos szöveg észlelése mindig automatikus. Az automatikus táblázat-észlelés kikapcsolásához nyomjuk le és tartjuk lenyomva tartva a Ctrl billentyűt, miközben a zónát rajzoljuk.
- A Braille felismerést, mint az egész dokumentumra vonatkozó általános zónatípust állíthatjuk be. Az összes meglévő zóna Braille típusúra változik, az oldalonuk színe piros (a táblázatok nincsenek támogatva). A kézi zónarajzolás is lehetséges, de a dokumentum összes zónájának Braille típusúnak kell lennie; a nyelv-készlet/csak számok választás továbbra is rendelkezésre áll. Az automatikus dekompozíció egész-oldalas Braille-zónákat hoz létre. Kimenatként a Braille szöveg szerkeszthető szövegmegfelelője jön létre. A Braille szkenneléshez használható szkennerek listáját lásd a súgóban.

A zónasablonok alapjai

A zónasablon-fájl egy adott oldalra vonatkozóan az előre meghatározott zónák halmazát jellemző információkat tartalmazza (méret, elhelyezkedés, tulajdonságok és felismerési sorrend). A zónákat sablonfájlba menthetjük, s szükség esetén ismét betölthetjük. Mód van a sablon eltávolítására is, ha például tévedésből egy nem megfelelő sablonfájl-töltöttünk volna be.

A zónasablonok akkor hasznosak, ha nagy mennyiségű, azonos lap-szerkezetű oldalt vagy dokumentumot kívánunk beolvasni. Ha egy sablonfájlt betöltünk, az automatikus dekompozíció nem fog végrehajtódni az újonnan beérkező oldalakra.

A program képes korrigálni a sablonzónáknak a beszkenelt oldalak esetleges kis mértékű elcsúszásából adódó fedésbeli eltéréseit.

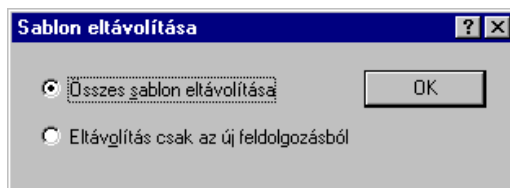
Ha az egér jobb gombjával az állapotsorban a Sablon mezőre kattintunk, akkor megjelenik a hozzá tartozó tartalomfüggő menü a sablonvontatkozású parancsokkal.

Sablonfájl létrehozása:

1. Rajzoljuk meg, vagy ellenőrizzük a zónákat, majd állítsuk be tulajdonságaikat, ha szükséges.
2. Válasszuk ki a *Sablon>Mentés* menüelemet a Fájl menüben, vagy a *Sablon mentése* menüelemet a tartalomfüggő menüben. Megjelenik a Sablon mentése párbeszédpanel.
3. Gépeljük be a sablonfájl nevét, majd kattintsunk a *Mentés* gombra.

Sablonfájl betöltése:

1. Válasszuk ki a *Sablon>Betöltés* menüelemet a Fájl menüben, vagy a *Sablon betöltése* menüelemet a tartalomfüggő menüben. Megjelenik a Sablon betöltése párbeszédpanel.
2. Jelöljük ki a betöltendő sablonfájlt, majd kattintsunk a *Betöltés* gombra. Ha van megnyitott dokumentum, megjelenik a Sablon hatása párbeszédpanel:

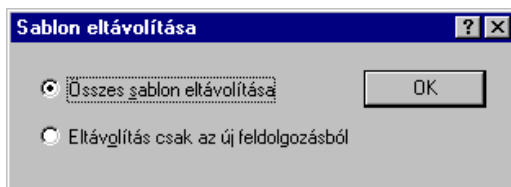


3. Válaszunk ki a három opció valamelyikét a kívánt oldalakon történő alkalmazásához. Ha a sablont az aktuális vagy az összes meglévő oldalra töltjük be, akkor eltávolítja a korábban meglévő összes zónát az oldalakról, s a sablonzónák azonnal megjelennek.

Ha a sablon betöltésekor nincs megnyitott dokumentum, a betöltött sablon az újonnan beérkező oldalakra fog vonatkozni.

Sablonfájl eltávolítása:

1. Válasszuk ki a *Sablon>Nincs sablon* menüelemet a Fájl menüben, vagy a *Nincs sablon* menüelemet a tartalomfüggő menüben.
2. Ha a sablont egy megnyitott dokumentumról kívánjuk eltávolítani, megjelenik a Sablon eltávolítása párbeszédpanel:



3. Válasszuk ki a két lehetőség valamelyikét. Ha az elsőt választjuk, a program eltávolítja az összes, sablonnal létrehozott zónát a dokumentum mindazon oldalairól, amelyekben nem került sor zónaszerkesztésre. Ha egy sablont csak az aktuális oldalról kívánunk eltávolítani, akkor szerkesszük vagy töröljük a zónákat.

Kétoldalas nyomtatványok feldolgozásához vagy könyvek szkenneléséhez kétoldalas sablonok is használhatók. Ezek a sablonok két, egymást követő oldalra vonatkozó zónaelrendezést tartalmaznak. Kétoldalas sablon mentéséhez állítsuk össze a két egymást követő oldalon a zónákat, az első oldalt tegyük aktívvá, majd válasszuk ki a Sablon mentése parancsot, s ellenőrizzük, hogy a kétoldalas opció be legyen állítva.

Táblázat zónák kezelése

Az oldalszerkezet-elemzés automatikusan megkülönbözteti a folyószöveget a táblázatoktól. Ha táblázatot észlel, a szöveg képét táblázat zónába helyezi. A táblázat zónákat a program akkor is automatikusan észleli, ha azokat kézzel rajzoljuk, kivéve, ha előtte lenyomjuk a Ctrl billentyűt. A táblázatokat a képen kék rácsozat jelzi.



A folyószöveg (piros határoló-vonalak) és a táblázat zóna (kék határoló-vonalak) közötti oda-vissza átkapcsoláshoz kattintsunk a Szerkesztés ikonmenü közepén található Zóna tulajdonságok eszközre. Ugyanaz az eszköz szolgál az aktív zóna tulajdonságainak megjelenítésére is.

Egy táblázatban a vízszintes rácsvonalak mindig a táblázat teljes szélességére terjednek ki, s nem lehet rövidíteni őket. Ezzel szemben a függőleges rácsvonalaknak nem kötelező a táblázat teljes magasságára kiterjedni:

A rácsvonalakat az aktív táblázat zónában szerkeszthetjük. Ezt a kép-térfélen kell elvégeznünk, az (újra)felismerést megelőzően.

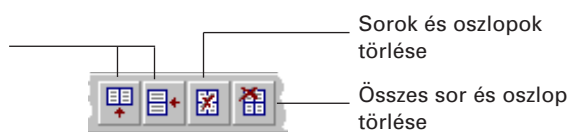
Tippek a táblázat-szerkesztéshez:

- Alapértelmezés szerint a rácsvonalak fix helyekre való pozícionálása be van kapcsolva, ami megkönnyíti a zóna teljes magasságát át nem érő függőleges vonalak összekapcsolását. Nyomjuk meg az Alt billentyűt, vagy egyszerre mindkét egérgombot a sima mozgathatáshoz.
- A Ctrl billentyű az aktuális sorra korlátozza a függőleges rácsvonalak áthelyezését, beszúrását és törlését.
- Ha a Ctrl billentyűt lenyomva tartjuk, az egeret több soron keresztül is végigvoncsolhatjuk a beszúrás és a törlés kiterjesztéséhez.
- Rácsvonalakat nem lehet beszúrnival egy másik rácsvonalhoz túl közel. Ezeket a helyzeteket tiltó kurzoralakok jelzik.

A táblázatok szerkesztését a Szerkesztés menü, vagy a kép-térfél tartalomfüggő menüjének segítségével végezhetjük el. A táblázat zónákat minden rácsvonal-szerkesztés előtt aktívvá kell tenni. A zónákat a zóna belsejébe való kattintással aktivizálhatjuk.

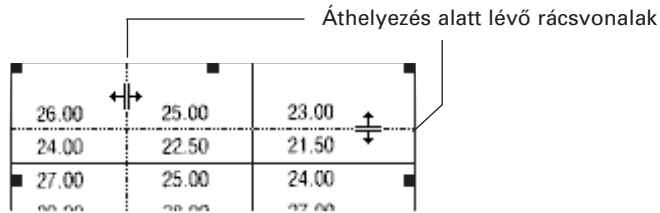
A táblázatok szerkesztéséhez használatos ikonmenü gombok:

Sorok és oszlopok
(függőleges és vízszintes
rácsvonalak) beszúrása



Rácsvonalak áthelyezése:

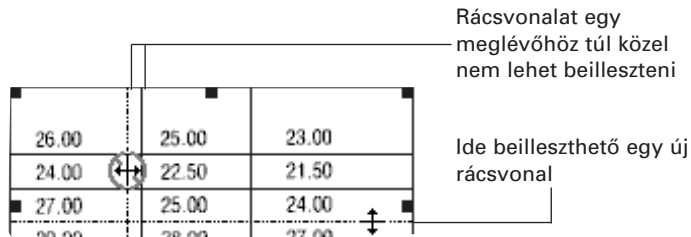
⇒ Ragadjuk meg a rácsvonalat, s mozgassuk a kívánt helyre.



Rácsvonalak beszúrása:



1. Kattintsunk az *Oszlopok beszúrása* vagy a *Sorok beszúrása* eszközre, vagy használjuk a tartalomfüggő menüt a beszúrás kurzoralak megjelenítésére.
2. Pozícionáljuk a beszúrás kurzoralakot a kívánt helyre, majd kattintással szűrjük be a rácsvonalat. Ha szükséges, ismételjük meg a műveletet további rácsvonalak beszúrásához. A Tab billentyűvel átkapcsolhatunk a vízszintes és a függőleges kurzoralak között.

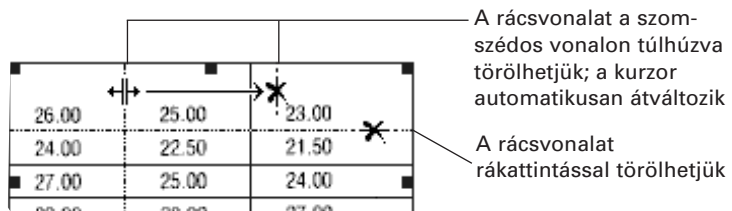


3. A normál kurzoralak újbóli megjelenítéséhez kattintsunk a zónákon kívüli területre, vagy nyomjuk meg az Esc billentyűt.

Rácsvonalak törlése:



1. Kattintsunk a *Sorok/oszlopok törlése* eszközre, vagy a tartalomfüggő menü segítségével jelenítsük meg a törlés kurzort.



2. A normál kurzoralak újbóli megjelenítéséhez kattintsunk a táblázat zónán kívüli területre, vagy nyomjuk meg az Esc billentyűt.

Az összes rácsvonal törlése:



- ⇒ Kattintsunk az *Összes sor és oszlop törlése* eszközre a Szerkesztés ikonmenüben, vagy használjuk a tartalomfüggő menüt. Hatására az éppen aktív táblázat zóna összes rácsvonala törlődik. A zóna megőrzi táblázat tulajdonságát, vagyis, továbbra is lehetőségünk van rácsvonalak rajzolására.

Szövegjavítás

A felismerést követően a Recognita dokumentumban tárolt felismert szöveg megjelenik a szöveg-térfélen. A képernyőn a normál felismert karakterek mellett a következő színezett elemeket láthatjuk:

- Bizonytalan karakterek: a karakterfelismerés során bizonytalanoknak megjelölt karakterek *sárgával kiemelten* jelennek meg.
- Szótárban nem szereplő szavak: a szótárban nem talált szavakat a program *zölddel kiemelten* jeleníti meg, feltéve, ha a fő felismerési nyelvnek van Nyelvi elemzője, s az engedélyezve volt. A kiemelés megszűnik, ha a szót módosítjuk, vagy ha az ellenőrzés során megálltunk rajta, de nem történt változtatás.
- Fel nem ismert karakterek: azoknak a karaktereknek a helyén, amelyeket a program nem tudott azonosítani, a szövegben *piros hullámvonal*, ún. tilde (~) jelenik meg.
- Hiányzó karakterek (ritkák): azok a karakterek, amelyek a Recognita Plus által automatikusan kiválasztott kódtáblában nem szerepelnek, *lila* színnel jelennek meg. Ez csak akkor fordulhat elő, ha egynél több nyelvet engedélyezünk, s a hozzájuk tartozó karaktereket egyik szabványos Windows kódtáblánk sem képes lefedni.
- Tanított karakterek: a tanítással módosított karakterek *kék* színnel jelennek meg. Színüket a tanítás folyamán kapják.

Az említett szöveg elemek megkereséséhez és kijavításához nem kell csak a szemünkre hagyatkoznunk; a Recognita Plus ehhez különféle eszközöket nyújt. Ezek a következők:

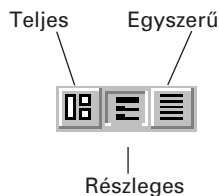
- Belső szerkesztő (editor), amely teljes mértékben a szabványos szerkesztési technikákat alkalmazza
- Ellenőrzők, a szöveg és a hozzá tartozó kép összehasonlításához
- Ellenőrzési eszközök, a problémás karakterek és szavak megkereséséhez
- Felhasználói szótárak, az ellenőrzéshez
- A hibásan felismert szavak tanítása.

A program a bizonytalan karakterekre és a szótárban nem szereplő szavakra utaló jelölését eltávolítja, amikor a szót az ellenőrzés során, vagy begépeléssel módosítjuk.

Szerkesztés

A Recognita Plus programnak olyan belső WYSIWYG szerkesztője van, amely a hagyományos tulajdonságok mellett OCR-specifikus jellemzőkkel is rendelkezik. A szövegen túl képes annak az OCR felismerési eljárás által azonosított formattálási jellemzőit is megjeleníteni. Alapvetően háromféle megjelenítési módja van, továbbá egy speciális negyedik. Ezek a következők:

- Teljes formátum: megjeleníti az eredeti oldalszerkezetet; a formattált szöveg és a grafika egyaránt keretekben jelenik meg.
- Részleges formátum: csak a karakter- és bekezdés-formattálást jeleníti meg. A megjelenített szöveg hasábokat nem tartalmaz.
- Egyszerű formátum: megjeleníti a szöveget mindennemű formattálás nélkül.
- Vázlatos mód (ritkán használatos): Ez a megjelenítési mód a Recognita Plus egyenletes betűközű betűtípusát használja formattálás nélküli szöveg megjelenítéshez. Képes a Recognita Plus által felismerhető összes karakter egyidejű megjelenítésére. Ez a szöveg megjelenítés során lehet hasznos, ha az igényelt betűtípus nincs telepítve a Windows 95 rendszerünkben.



A szöveg megjelenítése teljes, részleges és egyszerű szövegformátumban:

- ⇒ Kattintsunk a megfelelő gombra a szöveg-térfél bal alsó részén, vagy
- ⇒ Válasszuk ki a *Szövegfórmátum > Teljes (Részleges vagy Egyszerű)* menüelemet a Nézet menüben.

A szöveg megjelenítése vázlatos módban:

- ⇒ Válasszuk ki a *Vázlatos mód* menüelemet a Nézet menüben.

A szöveg megjelenítése különféle nagyításokkal:

- ⇒ Válasszuk ki a megfelelő százalékos arányt a Nézet menüben, vagy a szöveg-térfél tartalomfüggő menüjében.

Változtatások végrehajtása a szövegben:

- ⇒ A program támogatja a legtöbb szabványos szövegszerkesztési technikát. A szöveg szerkesztése során használhatjuk a kivágás, másolás és beillesztés, valamint a fog és vidd műveletet.
- ⇒ A karakterformattálást a Szerkesztés ikonmenüvel módosíthatjuk.
- ⇒ A bekezdéseket a Szerkesztés ikonmenüvel és a vonalzóval formázhatjuk.

Általános érvényű szabály, hogy a felismert szövegben az ellenőrzést és a tanítást az általános jellegű szerkesztési műveletek *előtt* kell elvégezni; előfordulhat ugyanis, hogy a szöveg és a kép közötti kapcsolat szerkesztett karakterek esetében nem működik helyesen.

Táblázatok szerkesztése

Amint megtörtént egy táblázat zóna felismerése, mind a rácsozatot, mind pedig a táblázat tartalmát szerkeszthetjük a szöveg-térfelen. A Recognita Plus a normál táblázat-szerkesztési konvenciókhoz igazodik. A következő kép összefoglalja a cellák kijelölésének és a rácsvonalak mozgatásának módszereit:

Oszlopot a fölé való kattintással jelölhetünk ki

A szöveget és a cellákat az ikonmenüvel és a vonalzóval formáztathatjuk

NÉV	SZÍN	MÉRET	ÁR
árucikk1	zöld	22.50	21.50
árucikk2	kék	25.00	24.00
árucikk3	rózsaszín	28.00	27.00
árucikk4	piros	79.00	75.00
árucikk5	fehér	124.00	119.00
árucikk6	sárga	154.00	149.00
árucikk7	lila	77.00	75.00
árucikk9	barna	67.00	66.00
árucikk10	fekete	57.00	56.00

Sor kijelöléséhez kattintsunk a sor elé

Ragadjuk meg a rácsvonalat, ha át akarjuk helyezni

Egyetlen cellát a bal margójára kattintva jelölhetünk ki

Az egeret vonszolva, a kijelölést kiterjeszthetjük a szomszédos sorokra, oszlopokra és cellákra. A cellák szerkesztéséhez használjuk a szöveg-térfél tartalomfüggő menüjét:

- A *Cellák felosztása* paranccsal az összes kijelölt cellát két részre oszthatjuk. Segítségével beszúrhatunk egy üres oszlopot a kijelölt oszloptól jobbra.
- A *Cellák összevonása* paranccsal a soron belül az összes kijelölt cellát egyetlen cellává összevonhatjuk.
- A *Sorok beszúrása* paranccsal üres sorokat szúrhatunk be a kijelölt sorok elé. A beszúrt sorok száma megegyezik a kijelölt sorok számával.
- A *Sorok törlése* paranccsal törölhetjük a kijelölt sorokat.

További szerkesztési tippek:

- Ha a táblázat alján egy új sort kívánunk beszúrni, kattintsunk a jobb alsó cellára, és nyomjuk meg a Tab billentyűt.
- Ha egy tab karaktert kívánunk egy cellába beszúrni, használjuk a Ctrl+Tab billentyűket.
- A kijelölt cellák tartalmát a Del billentyűvel törölhetjük.

Ellenőrzők

A Recógnita Plus összekapcsolja a felismert karaktereket az eredeti képekkel. Az ellenőrzők a szöveg javításának megkönnyítésére megjelenítik e képrészeket. Az ellenőrzőket az Opciók párbeszédpanel Nézet paneljén engedélyezhetjük. A képtérféli ellenőrzőt a szóképes vagy a dinamikus ellenőrzővel együtt lehet engedélyezni.

Szóképes ellenőrző:

Duplán kattintsunk a szöveg-térfélen az ellenőrizni kívánt karakterre. A kattintott karakter vagy betűköz képe piros színnel megjelenik egy kis méretű felnyíló ablakban. Egy újbóli kattintásra az ablak becsukódik.

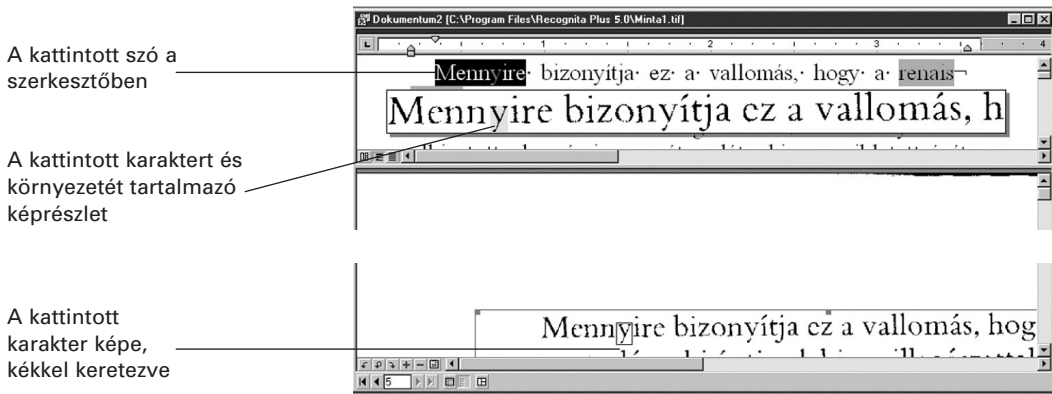
Dinamikus ellenőrző:

Megnyitásához kattintsunk a szövegre. Megjelenítése olyan, mint a szóképes ellenőrzőé, de nyitva marad, s követi a szerkesztési pozíciót.

Képtérféli ellenőrző:

Kattintsunk a szöveg-térfélen az ellenőrizni kívánt karakterre. A kattintott karakter képe kék keretben megjelenik a kép-térfélen. A kép követi a szerkesztési pozíciót. A képrészlet tartalmának nagyításához vagy kicsinyítéséhez módosítsuk a kép-térfél nagyítását.

A következő képen mindkét ellenőrzőt láthatjuk aktív működés közben:



Ellenőrzés

A Recognita Plus egy speciális keres-és-lecserél eszközzel rendelkezik a felismert szöveg ellenőrzéséhez. Segítségével megkereshetjük és lecserélhetjük a következőket:

- Bizonytalan karakterek (sárgán kiemelt)
- A felismerés során megjelölt, szótárban nem szereplő szavak (zöld kiemelés)
- Az ellenőrzés során talált bármilyen, szótárban nem szereplő szó
- Fel nem ismert karakterek (alapértelmezés szerint piros hullámjel, ún. tilde)
- Tanítás során módosult karakterek (kék)
- Felhasználó által megadott karakterláncok (pl. gyakran félreismert karakter-párok).

Az ellenőrzési nyelvet és a különböző megállási feltételeket az Opciók párbeszédpanel *Ellenőrzés* paneljén állíthatjuk be. Alapértelmezés szerint az ellenőrzési nyelv megegyezik a felismerés során használt nyelvvel. Az ellenőrzési nyelvet az ellenőrzés előtt és alatt egyaránt módosíthatjuk, pl. egy többnyelvű dokumentum esetében a különböző nyelveken írt részeknél.

Ha az ellenőrzési folyamat eléri az oldal végét, és betöltődik a következő oldal, a kijavított oldal *ellenőrizve* jelölést kap. Ezt a Böngésző

Ellenőrizve oszlopában megjelenő „pipa” jelzi. Ha egy oldal ellenőrzettnek van jelölve, akkor kimarad a további ellenőrzésekből. Az ellenőrzöttségre utaló jelzőt kézi úton átkapcsolhatjuk, ha kiválasztjuk az *Ellenőrizve jelző átváltása* menüelemet a Böngésző tartalomfüggő menüjében. Ha az ellenőrizve jelzőt ismét bekapcsoljuk, a képernyőn megjelennek a bizonytalan karakterekre és a nem szótári szavakra utaló jelölések, s az oldalt újból ellenőrizhetjük.

Az ellenőrzés elkezdése (és befejezése):



⇒ Kattintsunk az *Ellenőrzés* eszközre a Fő ikonmenüben, vagy válasszuk ki az *Ellenőrzés* menüelemet a Szerkesztés menüben.

Az ellenőrzés párbeszédpanel megjelenik a szöveg-térfél alján.

Problémás hely keresése a szövegben:

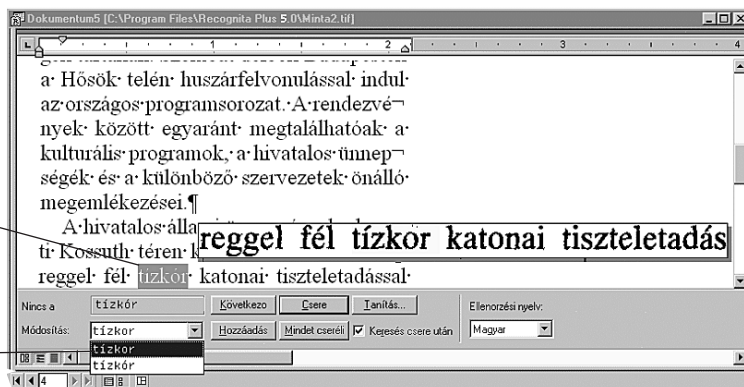


⇒ Kattintsunk a *Következő* gombra az Ellenőrzés párbeszédablán.

Ha engedélyezve vannak, az ellenőrzők automatikusan aktivizálódnak a megtalált elemeken.

A megtalált elem
kiemelten jelenik
meg

Javaslatok
listája; az utolsó
tétel az eredeti
karakter sorozat



A megtalált szavak kijavítása az Ellenőrzés párbeszédpanel használatával:

⇒ Jelöljük ki egy javaslatot a legördülő listán, majd kattintsunk a *Csere* gombra (ez az opció akkor áll rendelkezésre, ha egy ellenőrzési nyelv be van állítva), vagy

⇒ Gépeljük be saját javításunkat a Módosítás mezőbe, majd kattintsunk a *Csere* gombra, vagy

- ⇒ Kattintsunk a *Hozzáadás* gombra a kijelölt javaslatnak vagy a kijavított szónak a felhasználói szótárba való felvételére. A felhasználói szótárakkal kapcsolatos információt lásd a „Felhasználói szótárak” című résznél e fejezetben később.
- ⇒ Kattintsunk a *Tanítás* gombra, ha meg akarjuk tanítani a megtalált elemet. A tanítással kapcsolatos információt lásd a „Karakterek tanítása” című résznél később e fejezetben.

A *Csere* helyett a *Mindent cseréli* lehetőséget is választhatjuk, ha egy szótárban nem szereplő szó vagy egy karakterlánc összes előfordulását az egész dokumentumban le akarjuk cserélni a javított-
ra.

A megtalált szavak kijavítása a szerkesztő használatával:

- ⇒ A szó megtalálásakor nyomjuk meg az Esc billentyűt, hogy a szerkesztéshez a beszúrási pontot áthelyezzük az ellenőrzés párbeszédpanelről a szöveg-térfelel a kérdéses szóra. Az Esc billentyűt kétszer kell megnyomni, ha a javaslatokat tartalmazó legördülő lista meg van nyitva.

Szavakra vonatkozó javaslatok megjelenítése a szerkesztőben:

1. Indítsuk el az ellenőrzést.
2. Jelöljük ki a szerkesztőben azt a szót, amellyel kapcsolatosan javaslatokat várunk. A *Hozzáadás* gomb felirata ilyenkor *Javaslat* feliratra változik.
3. Kattintsunk a *Javaslat* gombra a javaslatok megjelenítéséhez.

Felhasználói szótárak

A felismerési és az ellenőrzési folyamat során használt fő szótár kiegészítéseként, az ellenőrzés során felhasználói szótárakat is létrehozhatunk, szavak hozzáadásával.

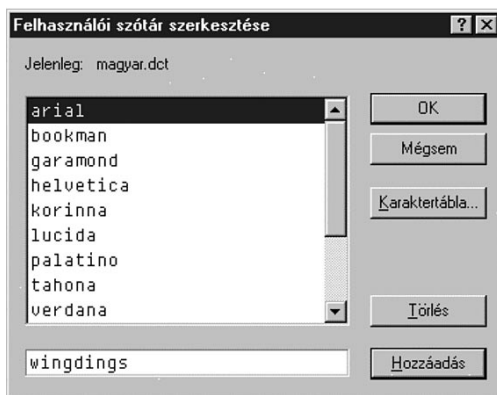
A felhasználói szótárakat elmenthetjük fájlba, amelyeket később, szükség esetén újra betölthetünk, dokumentumként egyet. Ha nincs felhasználói szótár betöltve, az összes hozzáadott szó mindaddig a memóriában tárolódik, amíg el nem mentjük. A betöltött és az új felhasználói szótárt a program felhasználja mind a felismerés, mind pedig az ellenőrzés során. A felhasználói szótárt eltávolíthatjuk, ha már nincs rá szük-

ség az aktuális dokumentumnál. A felhasználói szótárakat átnézhetjük és szerkeszthetjük is. Az aktuálisan betöltött felhasználói szótár nevét és állapotát a program kijelzi az állapotsorban.

Az egér jobb gombjával az állapotsorban a Felhasználói szótár mezőre kattintva, megjeleníthetjük a hozzá tartozó tartalomfüggő menüt a szótárak kezelésére vonatkozó parancsokkal.

Felhasználói szótár szerkesztése:

1. Töltsük be a felhasználói szótárt. (Az ellenőrzés során a szótárba felvett, de még el nem mentett szavak is szerkeszthetők.)
2. Válasszuk ki a *Felhasználói szótár szerkesztése* menüelemet a Szerkesztés menüben. Megjelenik a Felhasználói szótár szerkesztése párbeszédpanel.



3. Ha egy szót fel akarunk venni a szótárba, gépeljük be alul a szövegbeviteli mezőbe, majd kattintsunk a *Hozzáadás* gombra.
4. Ha egy szót törölni kívánunk, jelöljük ki a listában, majd kattintsunk a *Törlés* gombra.

Szavak felvétele a felhasználói szótárba az ellenőrzés során:

- ⇒ Válasszuk ki a *Hozzáadás* gombot az ellenőrzés párbeszédablán, az előző témánál leírt módon.

Felhasználói szótár mentése/betöltése/eltávolítása:

- ⇒ Válasszuk ki a megfelelő menüelemet a tartalomfüggő menüben, vagy a Fájl menü *Felhasználói szótár* almenüjében.
- ⇒ A felhasználói szótárakat úgy is betölthetjük, illetve eltávolíthatjuk, hogy rákattintunk a három pont ('...') feliratú gombra az Opciók párbeszédpanel Pontosság fülespaneljén.

Tanítás

A tanítás az a folyamat, amelynek során a karakter-alakzatokat (képeket) összekapcsoljuk az általuk képviselt karakterekkel. A felismerést követően hajthatjuk végre, csak omnifont vagy pontmátrix felismerési eljárással előállított karaktereknél.

A legtöbb karakternél nincs szükség tanításra. Általános szabályként érdemes megjegyezni, hogy csak az ismétlődően hibásan felismert, vagy nem felismert karakter-alakzatokat szabad tanítani. Más szavakkal, ne tanítsunk olyan egyedi hibákat, amelyeket pl. a képen véletlenül előforduló pöttyök okoznak. Ugyanakkor viszont megtaníthatjuk a szokatlan alakú karaktereket és szimbólumokat.

A tanítást elmenthetjük tanítási fájlba, amelyet később, szükség esetén újra betölthetünk. Ha nincs tanítási fájl betöltve, az összes tanítási információ mindaddig a memóriában tárolódik, amíg el nem mentjük. A betöltött és az új tanítást a program felhasználja a felismerés során. A tanítást eltávolíthatjuk, ha már nincs rá szükség az aktuális dokumentumnál. A tanítási fájlokat nézhetjük és szerkeszthetjük is. Az aktuálisan betöltött tanítási fájl nevét és állapotát a program kijelzi az állapotosorban.

Amikor egy karakter-alakzatot tanítunk, a program a következőket végzi:

- Kijavítja a tanításhoz használt karakter előfordulását.
- Végigkeresi az adott dokumentum további részét, s megvizsgálja, hogy bármelyik felismert karakter alakzata hasonlít-e a tanítottéra.
- Felkínálja a javasolt változtatásokat a felhasználónak jóváhagyásra.
- Kijavítja a hasonló karakterek összes előfordulását, ha a változtatás jóvá lett hagyva.

Tanítási tippek:

- A tanítást mindig a dokumentum elejénél kezdjük.
- Csak néhány oldalt használjunk a tanításhoz. A tanítás növeli a felismerési pontosságot a később hozzáadott és felismertetett oldalakon.
- A különböző típusú dokumentumokhoz a hozzájuk készített tanítási fájlokat használjuk.
- Még ha nem is akarjuk elmenteni a tanítást, használata meggyorsíthatja az ellenőrzést.

Az egér jobb gombjával az állapotsor Tanítás mezejére kattintva megjeleníthetjük a hozzá tartozó tartalomfüggő menüt, benne a tanítási fájlokra vonatkozó parancsokkal.

Karakterek tanítása:

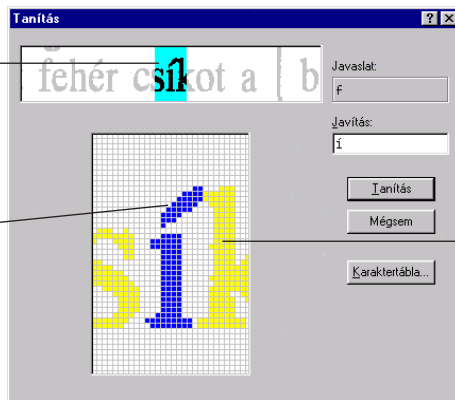
1. A tanítás elkezdéséhez a következő lehetőségek közül választhatunk:

- ⇒ Kattintsunk a *Tanítás* gombra az Ellenőrzés párbeszédpanelen, ha a megtalált problémás karaktert meg akarjuk tanítani, vagy
- ⇒ Az egér jobb gombjával kattintsunk a szerkesztőben a karakterre vagy a kijelölt szóra, majd válasszuk ki a *Tanítás* menüelemet a tartalomfüggő menüben. Megjelenik a Tanítás párbeszédpanel:



A tanítandó karakterek képe és környezetük

A tanítandó karakter képe (alap alakzat), késsel színezve. A felesleges részeket kattintással leválaszthatjuk



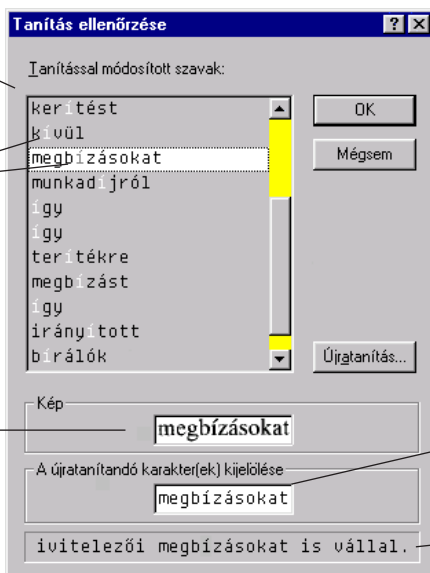
Sárgára színezett szomszédos karakterek. Rákattintással csatlakoztathatjuk őket az alap alakzathoz (késsel színezve).

2. Gépeljük be a helyes karaktert a beviteli mezőbe, majd kattintsunk a *Tanítás* gombra.
3. Ha ugyanazon az oldalon hasonló alakú karakterek fordulnak elő, megjelenik a Tanítás ellenőrzése párbeszédpanel.

Hasonló alakzatú szavak listája

Az egyes szavakban javasolt változtatások a képernyőn kék színűek

A kijelölt szó eredeti képe



Beviteli mező, benne a kijelölt szóval

Szöveg-összefüggés

4. Ellenőrizzük, hogy az összes javasolt változtatás megfelelő-e. Előfordulhat, hogy különböző betűk hasonló kinézete miatt egyes változtatások hibásak. (Például, 'b' és 'h', 'q' és 'g' stb.). A következő lehetőségek állnak rendelkezésünkre:
 - ⇒ Ha az összes szó helyes, kattintsunk az OK gombra. Ennek hatására megtörténnek a javasolt változtatások, s a szövegben a módosított karakterek kék színűek lesznek.
 - ⇒ Ha csak néhány javaslat hibás, jelöljük ki egy hibás szót, majd kattintsunk az *Újratanítás* gombra. Újból megjelenik a Tanítás párbeszédpanel, amelyen újrataníthatjuk a hibás előfordulást. Végezzük el ezt a műveletsort a többi hibás szó esetében is, majd befejezésül kattintsunk az OK gombra.
 - ⇒ Ha a javasolt változtatásoknak jelentős része hibás, az OK és az Újratanítás helyett kattintsunk a *Mégsem* gombra. Ennek hatására a tanítás nem érvényesül.

Tanítás mentése/betöltése/eltávolítása:

- ⇒ Válasszuk ki a megfelelő menüelemet a tartalomfüggő menüben, vagy a Fájl menü *Tanítás* almenüjében.
- ⇒ A tanítási fájlokat úgy is betölthetjük, illetve eltávolíthatjuk, hogy rákattintunk a három pont ('...') feliratú gombra az Opciók párbeszédpanel Pontosság fülespaneljén.

A tanítás átvizsgálása/szerkesztése:

1. Töltsük be a tanítási fájlt. (El nem mentett tanítást is lehet szerkeszteni.)
2. Válasszuk ki a *Tanítási fájl szerkesztése* menüelemet a Szerkesztés menüben, amelynek hatására megjelenik a Tanítási fájl szerkesztése párbeszédpanel.
3. A párbeszédpanelen a tanított alakzatok és a hozzájuk rendelt karakterek láthatók. Bármelyik alakzathoz új karaktert adhatunk meg, illetve törölhetjük a nem megfelelőket.

Navigálás a Recognita dokumentumokban

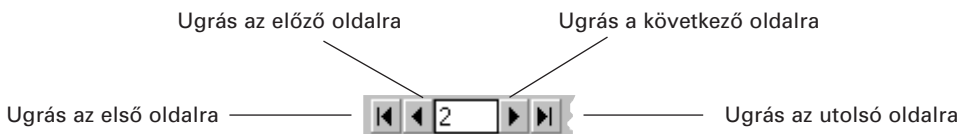
A Recognita Plus egy adott időpontban mindig egy Recognita dokumentum egyetlen oldalát jeleníti meg; ezt az oldalt aktuális oldalnak hívjuk. Az Oldalböngészővel lehetőségünk van egymásutáni vagy tetszőleges oldalra átváltani. Más eszközök a dokumentum adott oldalainak megkeresésében segítenek. Az eligazodást megkönnyítendő, az oldalakra vonatkozóan tömör információt is megjeleníthetünk. Az oldalakat a dokumentumon belül vagy a dokumentumok között könnyedén áthelyezhetjük vagy átmásolhatjuk.

Ez a fejezetrész azt ismerteti, hogyan kell a többoldalas dokumentumokat kezelni. A fejezetrészben a következő témákkal kapcsolatos információ található:

- Lapozás
- A Böngésző használata
- Oldalak és szöveg keresése

Lapozás

Lapozáshoz az egyes dokumentum-ablakok bal alsó sarkában található gombokat használhatjuk. A billentyűzet használatát illetően lásd a sűgót.



A középen látható beviteli mező az aktuális oldal oldalszámát mutatja. Gépeljük be a kívánt oldalszámot, majd nyomjuk meg az Enter billentyűt, hogy a program a kívánt oldalra ugorjon. Ha meggondoltuk magunkat, nyomjuk meg az Esc billentyűt.

A Böngésző használata

A Böngésző a Recognita dokumentum ablak baloldali vagy alsó részét foglalja el. Két részből áll. A bal felén az oldalak kicsinyített képeit láthatjuk. A jobb felén helyezkedik el a Böngészőlista a sorokkal, amelyben minden sor egy oldalhoz tartozik.

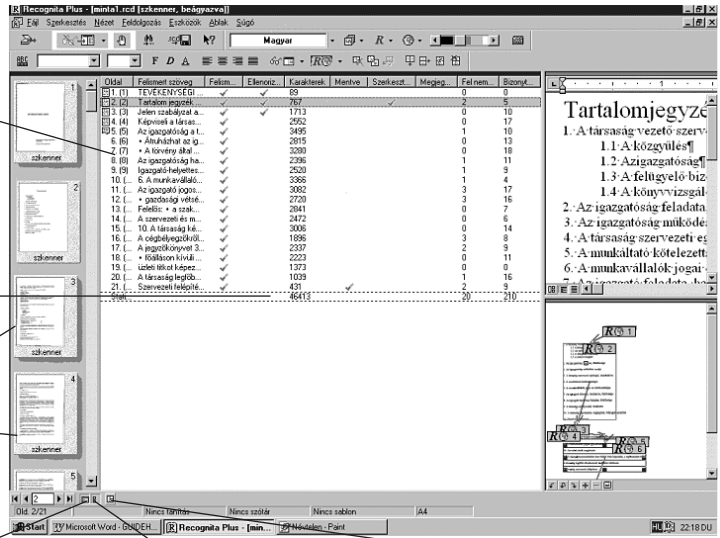
A Böngészőt sokféle célra használhatjuk. Az oldalakra vonatkozó információ megjelenítése mellett, tartalomfüggő menüjéből parancsokat kezdeményezhetünk. Ezen parancsok nagy része a kijelölt oldal(ak)ra vonatkozik, mint például, oldalak (újra)felismerése, megnyitása vagy törlése, szöveg és kép mentése, szöveg keresése stb.

Böngészőlista az egyedileg beállítható oszlopokkal. Beállításukhoz válasszuk ki az *Oszlopok* menüelemet a *Nézet* menüben.

Az utolsó sorban a statisztikai összesítés látható

Böngésző oldalképek

Kattintsunk ide a Böngésző megjelenítéséhez vagy elrejtéséhez



Kattintsunk ide a Böngésző oldalképeinek megjelenítéséhez vagy elrejtéséhez

Kattintsunk ide a függőleges vagy vízszintes felosztás közötti átkapcsoláshoz

Ez a fejezetrész a Böngésző következő tulajdonságait ismerteti:

- Oldalak áthelyezése vagy másolása: akkor hasznos, ha az oldalak sorrendje hibás.
 - ⇒ Oldalak áthelyezése más helyre ugyanazon dokumentumon belül.
 - ⇒ Oldalak áthelyezése vagy másolása más dokumentumba.
- A felismert szöveg gyors megjelenítése: segítségével gyorsan megtekinthetjük a felismerés eredményeit, lapozás nélkül.
- Megjegyzések hozzáfűzése az oldalakhoz: később megkereshetjük azokat az oldalakat, amelyek megjegyzés oszlopa tartalmazza az adott kulcsszavakat.

Oldalak áthelyezése/másolása:

1. Jelöljük ki a Böngészőlistán az áthelyezendő vagy átmásolandó oldalakat. A kijelöléshez a szabványos kijelölési módszereket használhatjuk.

2. Kattintsunk egy kijelölt tételre, s tartsuk lenyomva az egér gombját. Ragadjuk meg az oldalakat, és helyezzük át őket a rendeltetési helyükre a dokumentumon belül, vagy egy másik dokumentumban. Ha az oldalakat egy másik dokumentumba másolni akarjuk, nyomjuk le a Ctrl billentyűt, amikor felengedjük az egeret. A rendeltetési helyet egy ikon folyamatosan a következőképpen jelzi:

A kijelölt oldal áthelyeződik; a kinyíló oldalak ikon az aktuális rendeltetési helyet jelzi

Oldal	Felismert szöveg
1. (1)	TEVÉKENYSÉGI TERV ...
2. (2)	Tartalomjegyzék 1. A tár...
3. (4)	Képviseli a társaságot h...
4. (3)	Jelen szabályzat a Reáls...
5. (5)	Az igazgatóság a társas...

Statisztika

3. Engedjük el az egeret a rendeltetési helyen.

A felismert szöveg gyors megjelenítése:

1. Egyedi módon úgy állítsuk be a Böngésző oszlopait, hogy a Felismert szöveg oszlop is ki legyen jelölve.
2. Aktivizáljuk az Oldalböngésző térfelet, ehhez kattintsunk bármelyik részére.
3. Pozícionáljuk a kurzort a Felismert szöveg oszlopra, s hagyjuk is rajta. A felismert szöveg (amennyi kifér) megjelenik egy felnyíló ablakban, az Eszköztípekhez hasonlóan. Ha a kurzort egy másik sorra helyezzük át, akkor annak az oldalnak a szövege jelenik meg, így a sorokat váltogatva sok oldal szövegét tudjuk gyorsan megtekinteni.

Megjegyzések hozzáfűzése az Oldalakhoz:

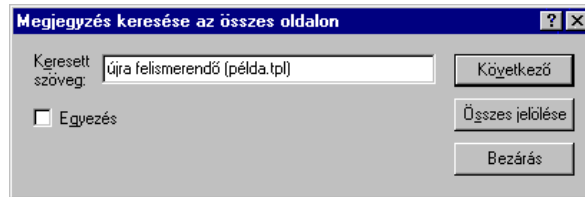
1. Egyedi beállításként jelöljük ki a Megjegyzés oszlopot a Böngésző oszlopai között.
2. Két lehetőség közül választhatunk:
 - ⇒ Jelöljük ki a kívánt oldalt tartalmazó sort, majd kattintsunk a Megjegyzés mezőre (vagy nyomjuk meg az F2 billentyűt), hogy begépelhessük a megjegyzés szövegét.
 - ⇒ Válasszuk ki a *Megjegyzés szerkesztése* menüelemet a Böngésző tartalomfüggő menüjében, hogy megjelenjen a *Megjegyzés szerkesztése* párbeszédpanel.

Oldalak és szöveg keresése

Megkereshetjük azokat az oldalakat, amelyek adott karakterláncot tartalmaznak a megjegyzés mezejükben, vagy megtalálhatunk egy karakterláncot a felismert szövegben, anélkül, hogy az oldalakat külön meg kellene nyitni. Ha az oldalakat a Böngészőben jelöljük ki, és a keresést a tartalomfüggő menüjéből indítjuk el, akkor csak a kijelölt oldalakra vonatkozik a keresés. Ellenkező esetben a program az összes oldalt végigkeresi.

Adott karakterláncot a megjegyzés mezőben tartalmazó oldalak keresése:

1. Válasszuk ki a *Keresés>a megjegyzésekben* menüelemet a Szerkesztés menüben, vagy a Böngésző tartalomfüggő menüjében. Megjelenik a Megjegyzés keresése ... oldalon párbeszédpanel.

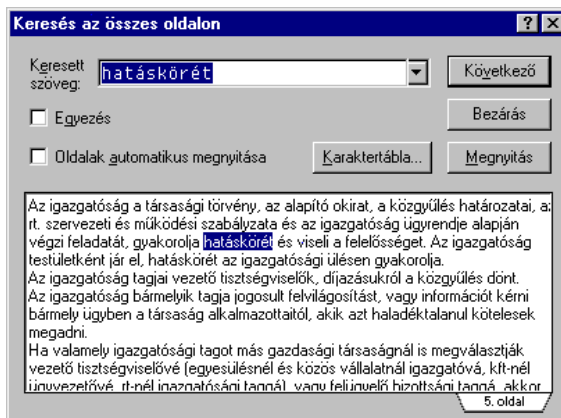


2. Gépeljük be a keresendő karakterláncot, majd kattintsunk a *Következő* gombra. Az első oldal, amelynek megjegyzés mezejében megtalálható az adott karakterlánc, kijelölődik a Böngészőben. Ismételjük meg az eljárást a további előfordulások megkeresésére.
3. Kattintsunk az *Összes jelölése* gombra, hogy az adott karakterláncot a megjegyzés mezőben tartalmazó minta oldal ki legyen jelölve (pl. készen a fogd és vidd művelettel egy új helyre történő áthelyezéshez).



Karakterlánc gyors keresése a felismert szövegben:

1. Válasszuk ki a *Keresés>a szövegben* menüelemet a Szerkesztés menüben, vagy a Böngésző tartalomfüggő menüjében. Megjelenik a Keresés az ... oldalon párbeszédpanel.



2. Gépeljük be a keresendő karakterláncot, majd kattintsunk a *Következő* gombra. Ha megtalálja, a program kiemelt módon megjeleníti a karakterláncot tartalmazó szöveget. Ha a megtalált szöveg az aktuális oldalon található, a szerkesztő szintén kijelöli az előfordulást. A keresett szöveget tartalmazó oldalak csak akkor lesznek megnyitva, ha rákattintunk a *Megnyitás* gombra, vagy ha az *Oldalak automatikus megnyitása* opció be van állítva.

A Karaktertábla használata

A Karaktertábla egy kis méretű ablak, amely megjeleníti a karaktereket tartalmazó táblázatot. Két formája lehetséges:

- Az egyik megjeleníti a Recognita Plus által felismerhető mind a 464 karaktert. Általában ezt a táblát látjuk. Segítségével karaktereket szűrhetünk be a szöveg-térfelelen, vagy a szövegmezőkbe a párbeszédpanelesen. Különösen akkor hasznos, ha speciális, vagy billentyűzetten nem szereplő karaktereket kívánunk beszúrni, pl. tanításkor, keresésnél stb.
- A másik a kiválasztott kódtábla karaktereit és kódértékeit jeleníti meg. Ez a Kiegészítő mentési paraméterek párbeszédpanel Karakter fülespaneljén áll rendelkezésre, csak tájékoztatás céljából. A kódok segítenek a felhasználói karaktertábla létrehozásában.

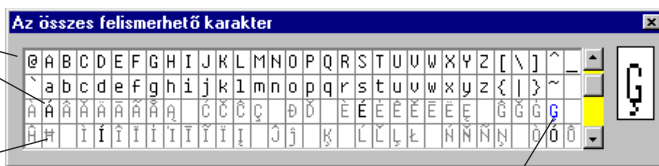
A Karaktertábla megjelenítése:



⇒ Kattintsunk a Karaktertábla eszközre a Szerkesztés ikonmenüben, vagy kattintsunk a Karaktertábla gombra azokon a párbeszéd-paneleken, amelyeken megtalálható.

Az aktuális felismerési nyelv(ek)hez tartozó karakterek feketék

A többi karakter szürke



A Pontosság panelen egyedileg engedélyezett karakterek kékek

Karakter beszúrása a Karaktertábláról:

1. Pozícionáljuk a beszúrási pontot a kívánt helyre (a szöveg-térfélen, vagy egy párbeszédpanel beviteli mezőjében).
2. Kattintsunk a Karaktertáblán a kívánt karakterre, hogy az beszúródjon. Bármelyik karakter beszúrható, függetlenül aktuális állapótól (színétől).

A felismerési pontosság javítása

A felismerés sikerességét alapvetően két tényező határozza meg: a dokumentum milyensége (minősége) és a Recognita Plus program aktuális beállításai. Ez a fejezet hasznos gyakorlati tanácsokkal szolgál az utóbbiakat illetően, továbbá ismerteti, hogy mely beállítások a legfontosabbak a lehető legnagyobb pontosság elérése szempontjából. Ne feledjük azonban, hogy a megszerzett gyakorlati tapasztalatok legalább olyan fontosak, mint a helyes beállítások, s még a legjobb program sem képes megenni nélkülünk.

Ebben a fejezetben a következő témákkal kapcsolatos információ található:

- Szkenner beállítások
- Nyelvek és a nyelvi elemző
- Egyes felismerési problémák kiküszöbölése

Szkenner-beállítások

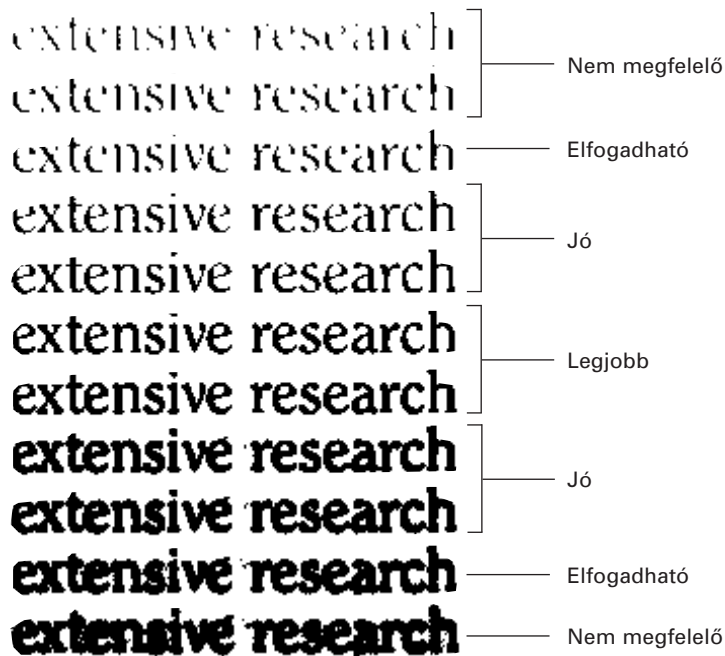
A szkenner paramétereit az Opciók párbeszédpanel Szkenner füls-paneljén állíthatjuk be, vagy pedig a TWAIN adatforrás saját felhasználói felületén, hogyha a telepítéskor vagy az üzembe helyezéskor a TWAIN Basic Driver volt kiválasztva. A fényerőt az Opciók ikonmenün is beállíthatjuk. A rendelkezésre álló beállítások köre szkennerfüggő. Közülük a legfontosabbak a következők:

- Fényerő
- Felbontás
- Szkennelési mód.

A fényerő helyes beállítása

Megfelelő fényerő-beállítás esetén a karakterek nem érnek össze (nem túl sötétek), de nem is szakadozottak (nem túl világosak). Jó minőségű dokumentumok esetében az alapértelmezés szerinti beállítás (általában 50%) megfelelő eredményt ad. A kép minőségének megvizsgálásához állítsuk be a kép-térfelet a maximális nagyítási értéket.

Példák a különböző szkenner-fényerővel beszkennt képekre:



Arra kell törekedni, hogy optimális képminőséget érjünk el, bár ez nem mindig lehetséges. A Recognita Plus egy adott mértékig képes elviselni a szakadozott vagy összeérő vonalakat, de azért igyekezzünk a lehető legjobb minőségű kép előállítására.

Még viszonylag gyenge képminőség mellett is elfogadható pontosságot érhetünk el, ha bekapcsoljuk a nyelvi elemzőt. A nyelvi vonatkozású beállításokkal kapcsolatosan lásd a következő fejezetrészt.

Helyes felbontás-beállítás

A megfelelő felbontás szintén nagyon fontos a jó eredmények eléréséhez. Bár nyilvánvalóan a dokumentum minőségét is figyelembe kell venni, általános érvényű szabály, hogy

- 300 dpi felbontást kell beállítani a 8 pontnál nagyobb betűk esetében,
- 400 dpi felbontást kell beállítani a 8 pontos, vagy annál kisebb betűk esetében.

Semmiképpen se állítsunk be 400 dpi-nél nagyobb felbontást; sokkal több gondot okozhat, mint amennyi előnnyel jár.

Ellenőrizzük a képfájlok felbontását. A felbontás megjelenítéséhez engedélyezzük a Felbontás oszlopot a Böngészőlistában.

A megfelelő szkennelési mód kiválasztása

A Recognita Plus alapvetően négyféle szkennelési móddal rendelkezik, ezek közül kell kiválasztani valamelyiket.

- F/f szkennelés: Ezt használjuk a leggyakrabban. Ennél a beállításnál a program fekete-fehér módban szkennel a megadott fényerőértékkel. Ezt a szkennelési módot az elfogadható vagy jó minőségű dokumentumokhoz használjuk.
- F/f szkennelés Auto-fényerővel: ekkor a program szűrkeskálásan szkennel, amelynek során a szkennerek saját képoptimalizálási programját, vagy a Recognita Plus belső lehetőségeit hasznosítja az optimális fekete-fehér kép előállításához. A szűrkeskálás kép nem kerül megőrzésre. Csak gyenge minőségű képeken célszerű használni, vagyis ott, ahol a kontraszt az oldalon belül is, vagy az egyik lapról a másikra változik.

- Szürkeskálás szkennelés: a program ekkor értelemszerűen szürkeskálással szkennel. Lehetővé teszi, hogy a szürkeskálás képeket megjelenítés és exportálás céljából beágyazzuk a Recognita dokumentum fájlalba. Ugyancsak optimális fekete-fehér képet állít elő, s a Fekete-fehér szkennelés Auto-fényerővel szkennelési módhoz hasonló eredményt ad.
- Színes szkennelés: Akkor áll rendelkezésre, ha a szkennelőkészítő támogatja a színes szkennelést. Lehetővé teszi, hogy a színes képeket megjelenítsük a kép-térfelelőn és a Böngészőben. A színes képeket kinyomtathatjuk, elküldhetjük, vagy képfájlba menthetjük. Színes szkennelés esetén a szövegfájlokban található grafikus zónák szintén színesben jelennek meg, amennyiben a Teljes formátum van beállítva. Ezeket színesben is kinyomtathatjuk. Ugyancsak elküldhetjük, vagy képfájlba menthetjük, feltéve, ha a Grafika megőrzése opció be volt állítva, s megfelelő kimeneti formátum van kiválasztva.

Nyelvek és a nyelvi elemző

Ebben a fejezet részben a következő témákkal kapcsolatos információk találhatóak:

- Felismerési nyelvek
- Nyelvi elemző (szótárak használata)
- Omnifont felismerési módszerek

Felismerési nyelvek

Nagyon fontos, hogy pontosan határozzuk meg a felismerés során engedélyezett karakterek készletét. Tipikusan és leggyakrabban ezt egyszerűen a feldolgozandó dokumentum nyelvének beállításával végezzük el. Ez jelentős hatással van arra, hogy hogyan történik a karakterek felismerése. A felismerési nyelveket vagy az Opciók ikonmenüben található legördülő listán, vagy pedig az Opciók párbeszédpanel Pontosság paneljén állíthatjuk be.



Amikor beállítunk egy nyelvet, egyúttal az adott nyelvhez tartozó karaktereket is hozzáadjuk a felismeréshez engedélyezett karakterek halmazához. Ezt hívjuk Nyelvkészletnek. Ha többnyelvű dokumentum esetében egynél több nyelvet állítunk be, akkor ezt a halmazt bővítjük ki. Az írásjelek, a számjegyek és az egyéb általánosan használatos szimbólumok mindig engedélyezve vannak.

Ha egynél több nyelv van beállítva, akkor közülük az elsőként kijelölt nyelv a fő felismerési nyelv. Egy másik nyelv fő nyelvként való kijelöléséhez kattintsunk a kívánt nyelvre a Ctrl billentyűvel. A Nyelvi elemző csak akkor van engedélyezve, ha a fő felismerési nyelvnek van szótára. A program a fő felismerési nyelvet használja ahhoz is, hogy megkeresse a szöveg exportálásához legmegfelelőbb kódtáblát.

A számjegyeket tartalmazó, Csak számok elnevezésű előre meghatározott halmaz a Nyelvkészlet alternatívája, ha a felismerendő dokumentum főképp vagy kizárólag csak számjegyeket tartalmaz.

Mindkét beállítást további, egyedileg engedélyezendő karakterekkel bővíthetjük.

Az egyes nyelvekhez engedélyezett karaktereket a sűgő "Nyelvek és ékezetes betűk" témája ismerteti. Ugyanott a Nyelvek című rész hasznos tanácsokkal szolgál a többnyelvű dokumentumok kezelését, valamint a szöveg exportálásához használandó kódtáblák használatát illetően.

A nyelveket tartalmazó lista testreszabása

Ez új képesség a Recognita Plus 5.0 programban. Alapértelmezés szerint, az eszközkészlet nyelvlistáján az a 17 nyelv jelenik meg, amelyeknek van Nyelvi elemzője. A lista testreszabásának lépései:

1. Menjünk át az Opciók párbeszédpanel Pontosság paneljére.
2. Kattintsunk a *Nyelvek testreszabása...* opcióra, hogy megjelenítsük a 114 támogatott nyelvet, betűrend szerint.
3. Ha szükséges, a lista rövidítéséhez kattintsunk a nem szükséges nyelvekre, hogy megszüntessük kijelölésüket.
4. Bármelyik listán válasszuk ki a nyelveket, majd a *Hozzáad* és az *Eltávolít* gombokat használva csak a valóban szükséges nyelveket hagyjuk meg az eszközkészlet listán. A hozzáadott nyelvek a lista alján jelennek meg.
5. Ha a listát át akarjuk rendezni, akkor jelöljünk ki egy nyelvet, majd használjuk a fel és a le gombokat.


Nyelvi elemző (szótárak használata)

A nyelvi elemzés, mint módszer a felismerés közbeni szótárhasználatot jelenti. Ha engedélyezve van, az Omnifont OCR felismerési eljárás a felismerés során felhasználja a fő felismerési nyelv szótárában – valamint ha engedélyezve van, a felhasználói szótárban – lévő információkat a felismerendő szavak ellenőrzésére és javítására, ezáltal is növelve a pontosságot. Ugyancsak ezt használja a program az omnifont vagy pontmátrix felismerési algoritmusok által előállított szöveg szótárban nem szereplő szavainak megjelölésére is.

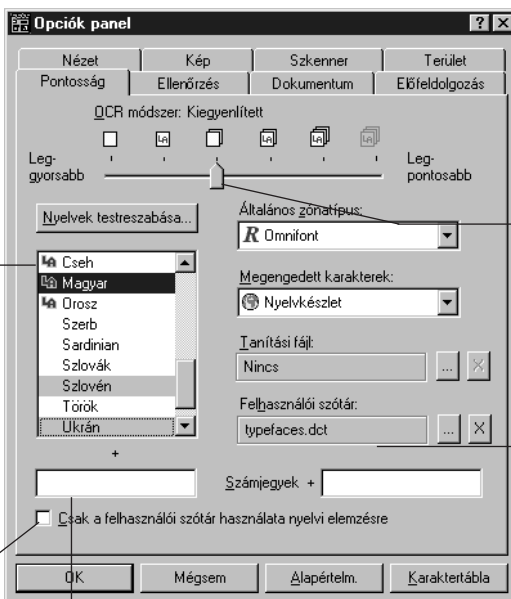
A Nyelvi elemző használatát lásd a következő, „Omnifont felismerési módszerek” című részben.

Omnifont felismerési módszerek

Az omnifont felismerési algoritmus hatféle pontosság/sebesség szinttel rendelkezik, amelyeket gyakran felismerési vagy OCR módszereknek is neveznek. Ezek a szintek meghatározzák, hogy az egyes oldalakon hány fajta felismerési menet történjen, s ennek során a nyelvi elemzőt a program használja-e vagy sem.

A  ikon azt jelzi, hogy az adott nyelvhez Nyelvi elemzőt lehet használni

Ezt csak akkor állítsuk be, ha kizárólag a felhasználói szótárt kívánjuk a Nyelvi elemzőhöz használni



Tolóka a hatféle pontosság/sebesség valamelyikének beállításához; a Nyelvi elemző engedélyezése ezzel történik

A Csak számok halmazát itt egészíthetjük ki az egyedi karakterekkel

A Nyelvkészlet halmazát itt egészíthetjük ki karakterekkel

A hatféle felismerési szint:

A felismerési szinteket az Opciók ikonmenüben található legördülő eszközön, vagy az Opciók párbeszédpanel Pontosság fülespaneljén állíthatjuk be.



- 1. szint: Egymenetes felismerés, nyelvi elemző nélkül. Ez a leggyorsabb. Javasolt felhasználása:
 - ⇒ Nagyon jó minőségű dokumentumok esetében.
 - ⇒ Ha a sebesség fontosabb, mint a pontosság.



- 2. szint: Egymenetes felismerés, nyelvi elemzővel. Javasolt felhasználása:
 - ⇒ Egyetlen, tipikus nyelvet tartalmazó jó minőségű dokumentumokhoz.
 - ⇒ Nagyon kevés szöveget tartalmazó oldalakhoz.
 - ⇒ Ha a sebesség fontosabb, mint a pontosság.



- 3. szint: Kétmenetes felismerés, nyelvi elemző nélkül. Kiegyensúlyozottnak is nevezzük. Javasolt felhasználása:
 - ⇒ Tipikus elfogadható minőségű dokumentumokhoz.
 - ⇒ Olyan nyelven írt szövegek olvasásához, amelyekhez nincs nyelvi elemző.
 - ⇒ Olyan dokumentumokhoz, amelyek viszonylag sok tulajdonnevet vagy szótárban nem található szót tartalmaznak.
 - ⇒ Két- vagy többnyelvű oldalakhoz.



- 4. szint: Kétmenetes felismerés, nyelvi elemzővel. Javasolt felhasználása:
 - ⇒ Tipikus elfogadható minőségű dokumentumokhoz.
 - ⇒ Olyan dokumentumokhoz, amelyek nem nagyon sok tulajdonnevet vagy szótárban nem található szót tartalmaznak.



- 5. szint: Hárommenetes felismerés, nyelvi elemzővel. A legpontosabb, egy felismerési magot használ. Javasolt felhasználása:
 - ⇒ Gyenge minőségű dokumentumokhoz.
 - ⇒ Nyelvi elemzővel támogatott, de második felismerési magot nem alkalmazó nyelvekhez: cseh, görög, magyar, katalán, lengyel és orosz.



- 6. szint: A legpontosabb eredményt adó hárommenetes felismerés, nyelvi elemzővel, két felismerési maggal. Javasolt felhasználása:
 - ⇒ Ha a pontosság nagyon fontos, s ugyanakkor a lassabb feldolgozás nem okoz gondot.
 - ⇒ Nagy teljesítményű, gyors számítógépekhez.
 - ⇒ Mindkét felismerési magot használó nyelvekhez: angol, dán, finn, francia, holland, német, norvég, olasz, portugál, spanyol és svéd.

Egyes felismerési problémák kiküszöbölése

Sokféle oka lehet egy váratlanul gyenge vagy hibás felismerési eredménynek. Ebben a fejezet részben a leggyakrabban előforduló problémákat és azok okai összegezzük. A problémák túlnyomó többségét a beállítások módosításával és a felismerés megismétlésével egyszerűen kiküszöbölhetjük.

Gyenge felismerés:

- Gyenge képminőség helytelen fényerő- vagy felbontás-beállítás következtében.

Sok zöld kiemelés, bár a szavak zömében helyesek:

- Nem a megfelelő nyelv van beállítva, ugyanakkor a hozzá tartozó nyelvi elemző be van kapcsolva.
- Nem a megfelelő vagy hiányzó felhasználói szótár.

Sok olyan hibás karakter látható, amely korábban helyesen lett felismerve:

- Nem a megfelelő vagy hiányzó tanítási fájl.
- A korábban egyedileg engedélyezett karakterek nincsenek beállítva.

Hiányzó ékezetek vagy hibásan felismert ékezetes karakterek:

- Nem a megfelelő nyelv van beállítva.

Sok értelmetlen szó és szemét karakter:

- A felismerési algoritmus tévesen van beállítva (pl. pontmátrix felismerést használtunk az omnifont helyett, vagy fordítva), vagy az automatikus felismeréstípus-észlelés nem működött helyesen.
- A kép tájolása hibás. Lehet, hogy helytelenül tettük a dokumentumot a szkennerbe (pl. fejjel lefelé), vagy az automatikus oldaltájolás-észlelés hibás. Ha szükséges, forgassuk el a képet, majd ismerlessük fel (újra).

Szemét karakterek néhány sorban:

- Hibás zónabeállítás, amely a sort két részre vágta.

- A rácsvonalak hibásan vannak beállítva a táblázat zónákban.
- A margók helytelenül vannak beállítva az Eszközök/Opciók/ Terület panelen.

A szöveg túlnyomórészt számokat és fel nem ismert szimbólumot tartalmaz:

- Az omnifont, Braille vagy a pontmátrix felismerési algoritmust rendeltük hozzá olyan zónákhoz, amelyek normál szöveget tartalmaznak, de a Csak számok tulajdonság lett beállítva, vagy a Kéz- zel írt számok felismerési algoritmust rendeltük hozzá egy normál nyomtatott szöveghez.

Őszintén reméljük, hogy a Recognita Plus az Ön megbízható, pontos és jól használható eszköze lesz munkája során.

Ne feledje, hogy szükség esetén különböző segítségforrások állnak rendelkezésére:

- Ez a kézikönyv
- A súgó
- A Recognita honlap: www.caere.com/recognita
- Tel.: (36 1) 452-3706
- Fax: (36 1) 452-3710

Javasoljuk, hogy amint megkapta a regisztrációs számot, írja ide be. Így mindig kéznél lesz, amikor kapcsolatba kíván lépni műszaki vevőszolgálatunkkal.

Regisztrációs szám:

Üdvözljük!

1. Fejezet	Telepítés és üzembe helyezés	5
	Rendszerkövetelmények	6
	Telepítés	7
	A Recognita Plus programhoz használandó szkennер üzembe helyezése	8
	A szkennер üzembe helyezésének folyamata	9
	TWAIN-kompatibilis szkennerek üzembe helyezése	11
	Speciális szkennер-kérdések Windows 95 és Windows 98 alatt	13
	Regisztráció	14
2. Fejezet	Bevezetés a Recognita Plus programba	17
	Az OCR alapelveiről	18
	Feldolgozási szakaszok a Recognita Plus programban	18
	Feldolgozási lépések a Recognita Plus programban	19
	A Recognita dokumentum	21
	Alkalmazási és dokumentum ablakok	22
	Elektronikus súgó	23
	Újdonságok a 4.0 változathoz képest	24
	Terméktámogatás	27
3. Fejezet	Dokumentumok feldolgozása	29
	A feldolgozás menetének áttekintése	30
	Dokumentumok létrehozása	31
	A feldolgozás menetének megszakítása és folytatása	34
	A dokumentumban található képek felismertetése	35
	Dokumentumok kezelése	36
	Dokumentumok, szöveg és képek mentése	38
	Dokumentumok mentése és küldése	38
	Szöveg mentése és küldése	39
	Kiegészítő mentési paraméterek használata szövegekmenethez	41
	Képek mentése és küldése	42

A Fogd és vidd módszer és a Vágólap használata	44
A felismerés elindítása más alkalmazásból	45
Közvetlen kapcsolat az alkalmazásokkal	45
Felismerési eszközök Mail alkalmazásokban	46
Az Intéző tartalomfüggő menüjének támogatása	47
Fogd és vidd az Intézőből	47
Feldolgozás és mentés megjelenítés nélkül	48

4. Fejezet Dokumentumok kezelése **51**

Zónák kezelése	52
Automatikus vagy kézi zónázás	53
A kézi zónázás alapjai	53
A zónatulajdonságok alapjai	54
A zónasablonok alapjai	56
Táblázat zónák kezelése	58
Szövegjavítás	61
Szerkesztés	62
Táblázatok szerkesztése	64
Ellenőrzők	65
Ellenőrzés	66
Felhasználói szótárak	68
Tanítás	70
Navigálás a Recognita dokumentumokban	73
Lapozás	74
A Böngésző használata	74
Oldalak és szöveg keresése	77
A Karaktertábla használata	78

5. Fejezet A felismerési pontosság javítása **81**

Szkenner-beállítások	82
A fényerő helyes beállítása	82
Helyes felbontás-beállítás	83
A megfelelő szkennelési mód kiválasztása	83
Nyelvek és a nyelvi elemző	85
Felismerési nyelvek	85
A nyelveket tartalmazó lista testreszabása	86
Omnifont felismerési módszerek	87
Egyes felismerési problémák kiküszöbölése	89

© **Recognita Rt., 1999**

Ez a programtermék szerzői jogilag védett, és a Recognita Rt. minden jogot fenntart magának.

A Recognita és a Recognita Plus a Recognita Rt. bejegyzett védjegye.

Minden védjegy elismerve.

Alkalmazott nyelvhelyességi rendszerek

International CorrectSpell™ Angol nyelvhelyességi rendszer © 1995 INSO Corporation. Minden jog fenntartva. A beépített algoritmusok vagy adatbázis reprodukálása vagy visszafejtése tilos.

International CorrectSpell™ Cseh nyelvhelyességi rendszer © 1995 INSO Corporation. Minden jog fenntartva. Készült Jan Hajic szójegyzékének adaptálásával. A beépített algoritmusok vagy adatbázis reprodukálása vagy visszafejtése tilos.

International CorrectSpell™ Dán nyelvhelyességi rendszer © 1995 INSO Corporation. Minden jog fenntartva. Egyes részek a Danish Language Council által készített The Orthographical Dictionary, 5th Ed. 1988 kiadvány adaptálásával. A beépített algoritmusok vagy adatbázis reprodukálása vagy visszafejtése tilos.

International CorrectSpell™ Finn nyelvhelyességi rendszer © 1995 INSO Corporation. Minden jog fenntartva. Készült a University of Helsinki, Institute for Finnish Language és dr Kolbjorn Heggstad szójegyzékének adaptálásával. A beépített algoritmusok vagy adatbázis reprodukálása vagy visszafejtése tilos.

International CorrectSpell™ Francia nyelvhelyességi rendszer © 1995 INSO Corporation. Minden jog fenntartva. Készült a Librairie Larousse szójegyzékének adaptálásával. A beépített algoritmusok vagy adatbázis reprodukálása vagy visszafejtése tilos.

International CorrectSpell™ Görög nyelvhelyességi rendszer © 1995 INSO Corporation. Minden jog fenntartva. A beépített algoritmusok vagy adatbázis reprodukálása vagy visszafejtése tilos.

International CorrectSpell™ Holland nyelvhelyességi rendszer © 1995 INSO Corporation. Minden jog fenntartva. A beépített algoritmusok vagy adatbázis reprodukálása vagy visszafejtése tilos.

International CorrectSpell™ Katalán nyelvhelyességi rendszer © 1995 INSO Corporation. Minden jog fenntartva. Katalán szójegyzék adaptálásával © 1992 Universitat de Barcelona. A beépített algoritmusok vagy adatbázis reprodukálása vagy visszafejtése tilos.

International CorrectSpell™ Lengyel nyelvhelyességi rendszer © 1995 INSO Corporation. Minden jog fenntartva. A technológia egyes részeit és a szójegyzéket a Morphologic szállította. A beépített algoritmusok vagy adatbázis reprodukálása vagy visszafejtése tilos.

International CorrectSpell™ Magyar nyelvhelyességi rendszer © 1995 INSO Corporation. Minden jog fenntartva. A technológia egyes részeit és a szójegyzéket a Morphologic szállította. A beépített algoritmusok vagy adatbázis reprodukálása vagy visszafejtése tilos.

International CorrectSpell™ Német nyelvhelyességi rendszer © 1995 INSO Corporation. Minden jog fenntartva. Készült a Langenscheidt K.G. szójegyzékének adaptálásával. A beépített algoritmusok vagy adatbázis reprodukálása vagy visszafejtése tilos. © Licensee and others. 1995.

International CorrectSpell™ Norvég nyelvhelyességi rendszer © 1995 INSO Corporation. Minden jog fenntartva. A beépített algoritmusok vagy adatbázis reprodukálása vagy visszafejtése tilos.

International CorrectSpell™ Olasz nyelvhelyességi rendszer © 1995 INSO Corporation. Minden jog fenntartva. Készült a Zanichelli S.p.A. szójegyzékének adaptálásával. A beépített algoritmusok vagy adatbázis reprodukálása vagy visszafejtése tilos.

International CorrectSpell™ Orosz nyelvhelyességi rendszer © 1995 INSO Corporation. Minden jog fenntartva. A beépített algoritmusok vagy adatbázis reprodukálása vagy visszafejtése tilos.

International CorrectSpell™ Portugál nyelvhelyességi rendszer © 1995 INSO Corporation. Minden jog fenntartva. Készült a Dicionario Academico da Lingua Portuguesa egyes részeinek adaptálásával. © 1992 Porto Editora. A beépített algoritmusok vagy adatbázis reprodukálása vagy visszafejtése tilos.

International CorrectSpell™ Spanyol nyelvhelyességi rendszer © 1995 INSO Corporation. Minden jog fenntartva. Készült a Librairie Larousse szójegyzékének adaptálásával. A beépített algoritmusok vagy adatbázis reprodukálása vagy visszafejtése tilos.

International CorrectSpell™ Svéd nyelvhelyességi rendszer © 1995 INSO Corporation. Minden jog fenntartva. A beépített algoritmusok vagy adatbázis reprodukálása vagy visszafejtése tilos.

Printed in Hungary

Rev. P5.0/MN/10/99

Mindennemű változtatás joga fenntartva.

